

ПАСПОРТ ДОСТУПНОСТИ № ДС-1 от 09.12.2022

Краевое государственное бюджетное учреждение дополнительного профессионального образования «Центр развития профессионального образования»

660075, г. Красноярск,
ул. Маерчака, 43«Ж»

Составлено Союзом «Центрально-Сибирская торгово-промышленная палата»
в соответствии с методическими рекомендациями «Методика паспортизации и классификации объектов и услуг с целью их объективной оценки для разработки мер, обеспечивающих их доступность», утвержденными приказом Министерства труда и социальной защиты Российской Федерации от 25 декабря 2012 года N 627;
Порядком обеспечения условий доступности для инвалидов объектов и предоставляемых услуг в сфере образования, а также оказания им при этом необходимой помощи,
утвержденным приказом Министерства образования и науки РФ от 9 ноября 2015 г. N 1309



2022 год

СОГЛАСОВАНО
Председатель Красноярской
региональной организации
общероссийской общественной
организации
«Всероссийское общество
инвалидов»

УТВЕРЖДАЮ
Директор Краевого государственного
бюджетного учреждения
дополнительного профессионального
образования «Центр развития
профессионального образования»

_____ Г.В. Зименко
9 декабря 2022г.

_____ Л.В. Иванова
9 декабря 2022г.

ПАСПОРТ ДОСТУПНОСТИ № ДС-1 от 09.12.2022 Объекта социальной инфраструктуры (ОСИ)

1. Общие сведения об объекте (наименование (вид) объекта)

- 1.1. Наименование вид объекта: нежилое здание
1.2. Полный почтовый адрес объекта: 660075, Россия, Красноярский край, г. Красноярск, ул. Маерчака, 43 «Ж»
1.3. Сведения о размещении объекта:
- 2 этажей, в том числе подземных – 0, отдельно стояще общей площадью 520,0 кв.м, склад, гараж 58,1 кв.м и 59,4 кв.м; прилегающая территория площадью 1500,0 кв.м
1.4. Год постройки здания – 1957 год
1.5. Дата последнего *капитального ремонта* – год; плановые ремонты ежегодно

Сведения об организации, расположенной на объекте

1.6. Название организации (учреждения), (*полное юридическое наименование – согласно Уставу, краткое наименование*) **Краевое государственное бюджетное учреждение дополнительного профессионального образования «Центр развития профессионального образования».**

Сокращенное официальное наименование института на русском языке: **Центр развития профессионального образования, (ЦРПО)**

1.7. *Юридический адрес организации (учреждения):* 660075, Россия, Красноярский край, г. Красноярск, ул. Маерчака, 43 «Ж»

Фактический адрес объекта: 660075, Россия, Красноярский край, г. Красноярск, ул. Маерчака, 43 «Ж» т.+7(391)2219945, +7(391)2290542 E-mail: crpo@center-rpo.ru сайт: <https://www.center-rpo.ru>

1.8. *Основание для пользования объектом* – оперативное управление

1.9. *Форма собственности* – государственная; *Организационно-правовая форма Учреждения* — учреждение (создано на основании приказа Управления начального профессионального образования администрации Красноярского края от 13.08.1999 № 371 (п.1.1. Устава)); *Тип Учреждения* – бюджетное;

Тип образовательной организации – организация дополнительного профессионального образования

Учреждение создано в соответствии с распоряжением Правительства Красноярского края от 28.12.2015 № 1209-р путем реорганизации краевого государственного бюджетного образовательного учреждения дополнительного профессионального образования (повышения квалификации) специалистов «Центр современных технологий профессионального образования» путем присоединения к нему краевого государственного бюджетного учреждения «Дом культуры учащихся и работников профессионального образования Красноярского края».

Учреждение является правопреемником краевого государственного бюджетного учреждения «Дом культуры учащихся и работников профессионального образования Красноярского края» (п.1.1. Устава)

1.10. Учредитель: Учредителем и собственником имущества Учреждения является Красноярский край. Функции и полномочия учредителя и собственника имущества Учреждения на основании постановления Правительства Красноярского края от 27.12.2013 № 706-п и распоряжения Правительства Красноярского края от 28.12.2015 № 1209-р осуществляют министерство образования Красноярского края (далее – Учредитель), агентство по управлению государственным имуществом Красноярского края (далее – Агентство), Правительство Красноярского края, иные органы государственной власти Красноярского края в случаях, предусмотренных действующим законодательством и Уставом (п.1.2. Устава)

2. Характеристика деятельности организации на объекте

2.1. Сфера деятельности: Образовательная деятельность. Предметом деятельности Учреждения является реализация дополнительных профессиональных программ – программ повышения квалификации, программ профессиональной переподготовки и мероприятий, направленных на развитие системы среднего профессионального образования в Красноярском крае и на профессиональное развитие работников краевых государственных профессиональных образовательных организаций (п.2.1.Устава)

Является унитарной некоммерческой организацией (п. 1.3. Устава)

2.2. Виды оказываемых услуг: Учреждение создано для выполнения работ, оказания услуг в целях обеспечения реализации предусмотренных законодательством Российской Федерации, Красноярского края полномочий Учредителя в сфере дополнительного профессионального образования (п.2.1. Устава):

2.2.1. Образование дополнительное профессиональное;

2.2.2. Повышение квалификации и профессиональная переподготовка работников краевых государственных профессиональных образовательных организаций;

2.2.3. Организационно-методическое обеспечение реализации проектных инициатив краевых государственных профессиональных образовательных организаций, реализация федеральных и региональных программ, проектов развития системы среднего профессионального образования в Красноярском крае;

2.2.4. Организация и проведение практико-ориентированных исследований и разработок, опытно-экспериментальных работ, консультационная деятельность, содействующая развитию системы среднего профессионального образования в Красноярском крае;

- 2.2.5. Экспертиза программ, проектов, рекомендаций, других документов и материалов по профилю работы Учреждения;
- 2.2.6. Информационно-просветительская деятельность в области среднего профессионального образования (организация конференций, выставок, а также других видов научно-просветительской деятельности, не запрещенные федеральным законодательством), культурно-просветительская деятельность обучающихся и работников краевых государственных профессиональных образовательных организаций.
- 2.2.7. Деятельность по исследованию конъюнктуры рынка и изучение общественного мнения (п.2.5. Устава);
- 2.2.8. Деятельность по оказанию консультационных и информационных услуг;
- 2.2.9. Разработка компьютерного программного обеспечения;
- 2.2.10. Деятельность по созданию и использованию баз данных и информационных ресурсов;
- 2.2.11. Издание книг, брошюр, рекламных буклетов и аналогичных изданий, включая издание словарей и энциклопедий на электронных носителях;
- 2.2.12. Деятельность полиграфическая и предоставление услуг в этой области;
- 2.2.13. Копирование записанных носителей информации (п.2.5. Устава).
- 2.3. Плановая мощность: количество обслуживаемых в день ? человек; расчетная мощность – ? человек; сотрудников 57 человек
- 2.4. Форма оказания услуг: на объекте, дистанционно
- 2.5. Категории обслуживаемого населения по возрасту: взрослые, трудоспособного возраста, пожилые
- 2.6. Категории обслуживаемых инвалидов: передвигающиеся на кресле-коляске; с нарушениями опорно-двигательного аппарата; нарушениями зрения, нарушениями слуха, (КОСГ).
- 2.7. Участие в ИПРА инвалида – да/нет
-

3. Состояние доступности объекта

3.1. Путь следования к объекту пассажирским транспортом

(описать маршрут движения с использованием пассажирского транспорта)

3.1.1. Рейсовые автобусы №№ 21, 52, 101, 147, 167, 167в, 201

Троллейбус №№ 4, 13

Остановка общественного транспорта «Площадь изыскателей»

3.1.2. Наличие адаптированного пассажирского транспорта к объекту *(да, нет)* да - номера маршрутов выделены на передней панели транспортного средства

3.2. Путь к объекту от остановок пассажирского транспорта параллельно дороге, наличие выделенного пешеходного пути, отсутствуют перепады высот.

3.2.1 Расстояние до объекта от остановки транспорта «Площадь изыскателей» - 250 метров, время в пути 2 минуты.

Комплексное обеспечение остановочных пунктов «Площадь изыскателей» в неполном объеме - имеется крытый павильон, скамья не обеспечена поручнями. Схема движения по территории и местонахождение уничтожена надписями (фото № 1-3 по 1-5).

3.2.2. Выделенная от проезжей части пешеходная дорожка имеет асфальто-бетонное покрытие, имеющее разрушение, наличие ТНУ, имеющие разрушения (фото № 1-6 по 1-24).

3.2.3. На пути следования к объекту имеется понижение бордюрного камня в местах пересечения пешеходных и транспортных путей.

3.2.4 Акустическая, визуальная информация на пути следования к объекту отсутствует. ТНУ установлены и частично разрушены.

3.2.5 Перепад высоты на пути движения – отсутствуют.

Пути движения к объекту доступны (с замечаниями) для инвалидов, использующих кресло-коляску в связи с частой сменой поверхностей и состава пешеходного пути, наличие ненормативных (узких) пешеходных путей, наличие съездов, имеющих разрушенные окончания. Доступны инвалидам с нарушением опорно-двигательного аппарата, в связи с отсутствием перепада высот. Не доступны инвалидам с нарушением зрения, ввиду разрушения ТНУ и информационной составляющей. Частично доступны инвалидам с нарушением слуха (частично, потому, что при пересечении пешеходных и транспортных путей отсутствует дорожная разметка и человек с инвалидностью по слуху может не услышать звук приближающегося транспорта, что небезопасно). Рекомендовано обращение в УДИБ города Красноярска о благоустройстве транспортно-пешеходной зоны от остановок общественного транспорта к объекту до доступного для всех категорий инвалидов и МГН.

4. Оценка состояния и имеющихся недостатков в обеспечении условий доступности для инвалидов объекта

Объект относится к категории приоритетных сфер жизнедеятельности и не предполагается к реконструкции. Применяется принцип «разумного приспособления» - адаптации объекта для обеспечения доступности инвалидам и другим МГН.

Учреждение расположено в здании общей площадью 520,0 кв.м, количество этажей – 2. Объект разделен на блок очного обучения – 1-й этаж и административный блок – 2-й этаж. Здание имеет два входа/выхода, в том числе – аварийный. Вход на территорию огорожен (фото № 1-29 по 1-31). Покрытие путей движения от остановки транспорта и на прилегающей территории к зданию Учреждения: асфальто-бетонное, имеет разрушения (фото № 1-10 по 1-28). Имеется необлагороженная территория (фото № 1-33, 1-35) 1500,0 кв.м., оборудована системой освещения.

На первом этаже Учреждения расположены две учебные аудитории, площадью 48,5 кв.м и 49,9 кв.м, с возможностью размещения в среднем по 25 человек. Аудитории оборудованы сетевым оборудованием для беспроводного доступа к сети Internet и возможностью дистанционного обучения (фото № 4-1 по 4-12).

Входная группа оборудована кнопкой вызова персонала (фото № 2-5), двери оборудованы доводчиками (фото № 2-11, 2-13), оборудован пост охраны (фото № 3-1), снабжен средством передачи тревожных сообщений, установлена система видеонаблюдения (фото № 6-6), размещены планы эвакуации, эвакуационные выходы оснащены светящимся табло (фото № 2-7, 2-10, 3-1, 3-19, 6-17).

Материально-техническое обеспечение включает в себя: столы, стулья для обучающихся и преподавателей; видеопроектор BenQ MX514 DLP, экран Draper 213*213 MW, видеокамера PTZ для проведения вебинаров и он-лайн лекций, микрофоны, компьютер, ноутбуки для слушателей, МФУ, телевизор, магнитно-маркерная стена (7,21 кв.м), доска прозрачная. Помещения оборудованы системой кондиционирования воздуха (сплит-системой настенного типа) Lessar LS/LUH07KDA2 (фото № 4-1 по 4-12, 6-14, 6-15, 6-16).

Учебно-методическое обеспечение включает в себя: учебно-методические документы для обеспечения образовательного процесса: методические рекомендации по проведению демонстрационного экзамена для лиц с ограниченными возможностями <https://www.center-pro.ru/images/files/Методические%20рекомендации%20Итог%20для%20размещения.pdf>, презентации по темам, видео лекции, учебные фильмы, нормативные документы, практические задания, методические рекомендации, дополнительные источники информации, библиотечный фонд.

Письмо о дополнительных условиях проведения демонстрационного экзамена. Приложение 2 «Перечень дополнительных технических средств...» <https://www.center-pro.ru/images/files/O%20дополнительных%20условиях%20проведения%20демонстрационного%20экзамена%20с%20участием%20инвалидов%20и%20лиц%20с%20ограниченными%20возможностями%20здоровья.pdf> – не заполнено

| № п/п | Основные показатели доступности для инвалидов | Оценка состояния и имеющихся недостатков в обеспечении условий доступности для инвалидов объекта, рекомендации по адаптации |
|-------|---|---|
| 1 | Выделенные стоянки автотранспортных средств для инвалидов | Не установлены |
| 2 | Сменные кресла-коляски | Не представлены |
| 3 | Адаптированные лифты | Не предусмотрены конструкцией здания |
| 4 | Поручни | <p>Ненормативные поручни, либо их отсутствие. Рекомендовано: 1. Межэтажная лестница (Фото № 3-5 по 3-10) – нестандартная, на поручне отсутствует рельефное обозначение этажа, рекомендовано нанесение на боковой, внешней по отношению к маршу поверхности поручня рельефное обозначение этажа (п.6.2.12 СП 59.13330). Поручень перил должен быть непрерывным по всей высоте (п.6.2.11 СП 59.13330) (п. 5.2.7 ГОСТ Р 51261-2017) 2. Отсутствуют поручни в санитарно-гигиенических помещениях. Рекомендовано: - установить в соответствии с ГОСТ Р 51261</p> |
| 5 | Пандусы | Установлен на эвакуационном выходе |
| 6 | Подъемные платформы | Не нуждается |
| 7 | Раздвижные двери Стеклянные двери | Отсутствуют |
| 8 | Доступные входные группы | Для инвалидов, использующих для перемещения кресло-коляску доступны. |

| № п/п | Основные показатели доступности для инвалидов | Оценка состояния и имеющихся недостатков в обеспечении условий доступности для инвалидов объекта, рекомендации по адаптации |
|-------|--|--|
| | | <p>Входная площадка у главного входа - отсутствует</p> <p>1. Дверь двустворчатая. Одна створка – 0,9м. общая – 1,20м; доводчик отрегулирован на внешней двери, на внутренней – не отрегулирован (должен быть с задержкой закрытия на 5с);</p> <p>2. Ненормативная высота порога 0,04м.</p> <p>3. Площадка перед дверью – отсутствует, вход с земли;</p> <p>4. Тамбур – нестандартный размер;</p> <p>5. Не установлена контрастная маркировка стеклянных поверхностей дверей (стекло - зеркальное);</p> <p>6. Ручки дверей имеют нормативное исполнение</p> <p>7. Не закреплено грязезащитное покрытие</p> |
| 9 | Доступные санитарно-гигиенические помещения | Отсутствуют |
| 10 | Достаточная ширина дверных проемов в стенах, лестничных маршей, площадок | Двери – соответствуют Эвакуационные выходы (п. 6.5 СП 118.13330.2012, п.5.1.12 СП 59.13330) |
| 11 | Надлежащее размещение оборудования и носителей информации, необходимых для обеспечения беспрепятственного доступа к объектам (местам предоставления услуг) инвалидов, имеющих стойкие расстройства функции зрения, слуха и передвижения | Отсутствует доступная информация об объекте для инвалидов, имеющих стойкие расстройства функции зрения; Рекомендовано: привести все информационные составляющие к единому корпоративному стилю. Разместить информацию на едином уровне. Разместить схему движения по территории объекта, справа от входа. Таблички с наименованием аудиторий, с надписью, дублированной шрифтом Брайля на стене со стороны дверной ручки. |
| 12 | Дублирование необходимой для инвалидов, имеющих стойкие расстройства функции зрения, зрительной информации – звуковой информацией, а также надписей, знаков и иной текстовой и графической информации – знаками, выполненными рельефно-точечным шрифтом Брайля и на контрастном фоне | Установлена система звукового оповещения при необходимости эвакуации. Рекомендовано установить информирующие таблички для посетителей с нарушением зрения с использованием рельефных знаков и символов, а также рельефно-точечного шрифта Брайля перед входом в здание п. 6.3.6, 6.5.9 СП 59.13330, аудитории, туалетную кабину |

| № п/п | Основные показатели доступности для инвалидов | Оценка состояния и имеющихся недостатков в обеспечении условий доступности для инвалидов объекта, рекомендации по адаптации |
|-------|--|---|
| 13 | Дублирование необходимой для инвалидов по слуху звуковой информации зрительной информацией | Установлена световая система оповещения при эвакуации |
| 14 | Предупреждающие тактильно-контрастные указатели | Отсутствуют. На наружных входных площадках и тамбурах эвакуационных выходов тактильные указатели не предусматриваются (п.6.1.9 СП 59.13330) |
| 15 | Пути движения на территории | Покрытие тротуаров асфальтовое, присутствуют трещины, разрушения, выбоины. Рекомендовано: ремонт покрытия тротуаров, покрытие должно быть ровным, не создающим вибрацию при движении по нему (п.5.1.11 СП 59.13330) |
| 16 | Места отдыха | Отсутствуют |

5. Оценка состояния и имеющихся недостатков в обеспечении условий доступности для инвалидов предоставляемых услуг

| № п/п | Основные показатели доступности для инвалидов | Оценка состояния и имеющихся недостатков в обеспечении условий доступности для инвалидов объекта |
|-------|---|---|
| 1 | Наличие при входе в объект вывески с названием организации, графиком работы организации, планом здания, выполненными рельефно-точечным шрифтом Брайля и на контрастном фоне | Отсутствует на главном входе Рекомендовано установить |
| 2 | Обеспечение инвалидам помощи, необходимой для получения в доступной для них форме информации о правилах предоставления услуги, в том числе об оформлении необходимых для получения услуги документов, о совершении ими других необходимых для получения услуги действий | Представлено |
| 3 | Проведение инструктирования или обучения сотрудников, предоставляющих услуги населению, для работы с инвалидами, по вопросам, связанным с обеспечением доступности для них объектов и услуг | Предоставлен Журнал инструктажа для сотрудников по вопросам, связанным с обеспечением доступности объекта и услуг для людей с |

6. Организация доступности объекта для инвалидов – форма обслуживания

| № п/п | Категория инвалидов (вид нарушения) | Вариант организации доступности объекта (формы обслуживания)* | | | |
|-------|---|---|--|---|--------------------------------------|
| | | «А» доступность всех зон и помещений - универсальная | «Б» специально выделенные участки и помещения | «ДУ» доп.помощь сотрудника, услуги на дому, дистанционно | «ВНД» не организована доступность |
| 1 | Все категории инвалидов и МГН в том числе инвалиды: | | | | |
| 2 | Передвигающиеся на креслах-колясках | | X | X | |
| 3 | с нарушениями опорно-двигательного аппарата | | X | X | |
| 4 | с нарушениями зрения | | | X | |
| 5 | с нарушениями слуха | | | X | |
| 6 | с нарушениями умственного развития | | | | X |

* - указывается один из вариантов : «А» - доступность всех зон и помещений - универсальная, «Б» - доступны специально выделенные участки и помещения, «ДУ» - доступность условная: дополнительная помощь сотрудника, услуги на дому, дистанционно, «ВНД» - не организована доступность с учетом СП 59.13330.2020

7. Состояние доступности основных структурно-функциональных зон

| № п/п | Основные структурно-функциональные зоны | Состояние доступности, в том числе для основных категорий инвалидов** | | | | |
|-------|---|---|--|-------------------------|------------------------|---|
| | | Инвалиды, использующие для перемещения кресло-коляску К | Инвалиды с патологией опорно-двигательного аппарата О | Инвалиды по зрению С | Инвалиды по слуху Г | Инвалиды с умственными нарушениями У |
| 1 | Территория, прилегающая к зданию | ВНД | ВНД | ВНД | ДП | - |
| 2 | Входы в здание | ДП | ДП | ДЧ | ДП | - |
| 3 | Путь (пути) движения внутри здания (в т.ч. пути эвакуации) 1 этаж | ДП | ДП | ВНД | ДП | - |
| 4 | Зона целевого назначения здания (целевого посещения объекта) 1 этаж | ДП | ДП | ВНД | ДУ | - |
| 5 | Санитарно-гигиенические помещения | ВНД | ВНД | ВНД | ДП | - |
| 6 | Система информации на объекте | ДП | ДП | ВНД | ДП | - |
| 7 | Пути движения к объекту (от остановки транспорта) | ДП(з) | ДП | ДЧ | ДЧ | - |

** Указывается: ДП-В – доступно полностью всем; ДП-И (К, О, С, Г, У) – доступно полностью избирательно (указать категории инвалидов); ДП(з) – доступно полностью с замечаниями; ДЧ-В – доступно частично всем; ДЧ-И (К, О, С, Г, У) – доступно частично избирательно (указать категории инвалидов); ДУ – доступно условно, ВНД – временно недоступно.

8. Управленческое решение

8.1. Предлагаемые управленческие решения по объемам работ, необходимым для приведения объекта в соответствие с требованиями законодательства Российской Федерации об обеспечении условий их доступности для инвалидов

| № п/п | Основные структурно-функциональные зоны объекта | Управленческое решение*** |
|-------|--|------------------------------|
| 1 | Территория, прилегающая к зданию | Капитальный ремонт |
| 2 | Вход (входы) в здание | Текущий ремонт |
| 3 | Путь (пути) движения внутри здания (в т.ч. пути эвакуации) | Текущий ремонт |
| 4 | Зона целевого назначения здания (целевого посещения объекта) | Индивидуальное решение с ТСР |
| 5 | Санитарно-гигиенические помещения | Капитальный ремонт |
| 6 | Система информации на объекте | ИРСТСР |
| 7 | Пути движения к объекту (от остановки транспорта) | Текущий ремонт |

*** указывается один из вариантов (*вид работ*): не нуждается; реконструкция, ремонт(*текущий, капитальный*); индивидуальное решение с ТСР; технические решение невозможны – организация альтернативной формы обслуживания.

8.2. Состояние доступности объекта и услуг на момент обследования

17ноября 2022г.****

| Категория инвалидов | К | О | С | Г | У |
|--|----|----|------------|------------|---|
| Состояние доступности (цель) 1 этаж | ДП | ДП | ВНД | ДУ | - |
| Ожидаемое состояние доступности объекта и услуг после выполнения работ | | | | | |
| 1 этап (неотложные работы) | ДП | ДП | ДУ-пп | ДУ-пп | - |
| 2 этап (отложенные работы) | ДП | ДП | ДУ-дистант | ДП-дистант | - |
| 3 этап (итоговые работы) | ДП | ДП | ДП | ДП | - |

**** - указывается решение о состоянии доступности объекта и предоставляемых услуг для соответствующих категорий инвалидов: «ДП» доступно полностью; «ДЧ» доступно частично; «ДУ-им» доступно условно с обеспечением индивидуальной мобильности; «ДУ-пп» доступно условно с помощью персонала на объекте; «ДУ-дом» доступно условно с предоставлением услуг на дому (ином месте пребывания инвалидов; «ДУ-дистант» доступно условно с предоставлением услуг дистанционно; «ВНД» временно недоступно.

8.3. Ожидаемый результат (*по состоянию доступности*) после выполнения работ по адаптации _____ ДП _____

ДП, ДЧ, ДУ, ДП-В, ДП-И, ДЧ-В, ДЧ-И

8.4. Для принятия решения требуется, не требуется(*нужное подчеркнуть*):

Согласование Общественной организации инвалидов

Имеется заключение уполномоченной организации о состоянии доступности объекта (*наименование документа и выдавшей его организации, дата*) _____

8.5. Информация размещена (*обновлена*) на Карте доступности субъекта Российской Федерации дата <https://zhit-vmeste.ru/map/>

(*наименование сайта, портала*)

9. Особые отметки

Паспорт сформирован на основании:

1. Анкеты (информации об объекте): № ДС-1 от 17.11.2022
2. Акта обследования объекта: № ДС-1 от 17.11.2022

СОГЛАСОВАНО
Председатель Красноярской
региональной организации
общероссийской общественной
организации
«Всероссийское общество
инвалидов»

УТВЕРЖДАЮ
Директор Краевого государственного
бюджетного учреждения
дополнительного профессионального
образования «Центр развития
профессионального образования»

_____ Г.В. Зименко
17 ноября 2022г.

_____ Л.В. Иванова
17 ноября 2022г.

**АНКЕТА № ДС-1 от 17.11.2022
к ПАСПОРТУ ДОСТУПНОСТИ ОСИ № ДС-1 от 09.12.2022**

1. Общие сведения об объекте (наименование (вид) объекта)

- 1.1. Наименование вид объекта: нежилое здание
1.2. Полный почтовый адрес объекта: 660075, Россия, Красноярский край, г. Красноярск, ул. Маерчака, 43 «Ж»
1.3. Сведения о размещении объекта:
- 2 этажей, в том числе подземных – 0, отдельно стояще общей площадью 520,0 кв.м, склад, гараж 58,1 кв.м и 59,4 кв.м; прилегающая территория площадью 1500,0 кв.м
1.4. Год постройки здания – 1957 год
1.5. Дата последнего *капитального ремонта* – год; плановые ремонты ежегодно

Сведения об организации, расположенной на объекте

1.6. Название организации (учреждения), (*полное юридическое наименование – согласно Уставу, краткое наименование*) **Краевое государственное бюджетное учреждение дополнительного профессионального образования «Центр развития профессионального образования»**

Сокращенное официальное наименование института на русском языке: **Центр развития профессионального образования, (ЦРПО)**

1.7. *Юридический адрес организации (учреждения):* 660075, Россия, Красноярский край, г. Красноярск, ул. Маерчака, 43 «Ж»

Фактический адрес объекта: 660075, Россия, Красноярский край, г. Красноярск, ул. Маерчака, 43 «Ж» т.+7(391)2219945, +7(391)2290542 E-mail: crpo@center-rpo.ru сайт: <https://www.center-rpo.ru>

1.8. *Основание для пользования объектом* – оперативное управление

1.9. *Форма собственности – государственная; Организационно-правовая форма Учреждения* — учреждение (создано на основании приказа Управления начального профессионального образования администрации Красноярского края от 13.08.1999 № 371 (п.1.1. Устава)); *Тип Учреждения* – бюджетное;

Тип образовательной организации – организация дополнительного профессионального образования

Учреждение создано в соответствии с распоряжением Правительства Красноярского края от 28.12.2015 № 1209-р путем реорганизации краевого государственного бюджетного образовательного учреждения дополнительного профессионального образования (повышения квалификации) специалистов «Центр современных технологий профессионального образования» путем присоединения к нему краевого государственного бюджетного учреждения «Дом культуры учащихся и работников профессионального образования Красноярского края».

Учреждение является правопреемником краевого государственного бюджетного учреждения «Дом культуры учащихся и работников профессионального образования Красноярского края» (п.1.1. Устава)

1.10. Учредитель: Учредителем и собственником имущества Учреждения является Красноярский край. Функции и полномочия учредителя и собственника имущества Учреждения на основании постановления Правительства Красноярского края от 27.12.2013 № 706-п и распоряжения Правительства Красноярского края от 28.12.2015 № 1209-р осуществляют министерство образования Красноярского края (далее – Учредитель), агентство по управлению государственным имуществом Красноярского края (далее – Агентство), Правительство Красноярского края, иные органы государственной власти Красноярского края в случаях, предусмотренных действующим законодательством и Уставом (п.1.2. Устава)

2. Характеристика деятельности организации на объекте

2.1. Сфера деятельности: Образовательная деятельность. Предметом деятельности Учреждения является реализация дополнительных профессиональных программ – программ повышения квалификации, программ профессиональной переподготовки и мероприятий, направленных на развитие системы среднего профессионального образования в Красноярском крае и на профессиональное развитие работников краевых государственных профессиональных образовательных организаций (п.2.1.Устава)

Является унитарной некоммерческой организацией (п. 1.3. Устава)

2.2. Виды оказываемых услуг: Учреждение создано для выполнения работ, оказания услуг в целях обеспечения реализации предусмотренных законодательством Российской Федерации, Красноярского края полномочий Учредителя в сфере дополнительного профессионального образования (п.2.1. Устава):

2.2.1.Образование дополнительное профессиональное;

2.2.2.Повышение квалификации и профессиональная переподготовка работников краевых государственных профессиональных образовательных организаций;

2.2.3.Организационно-методическое обеспечение реализации проектных инициатив краевых государственных профессиональных образовательных организаций, реализация федеральных и региональных программ, проектов развития системы среднего профессионального образования в Красноярском крае;

2.2.4.Организация и проведение практико-ориентированных исследований и разработок, опытно-экспериментальных работ, консультационная деятельность, содействующая развитию системы среднего профессионального образования в Красноярском крае;

- 2.2.5. Экспертиза программ, проектов, рекомендаций, других документов и материалов по профилю работы Учреждения;
- 2.2.6. Информационно-просветительская деятельность в области среднего профессионального образования (организация конференций, выставок, а также других видов научно-просветительской деятельности, не запрещенные федеральным законодательством), культурно-просветительская деятельность обучающихся и работников краевых государственных профессиональных образовательных организаций.
- 2.2.7. Деятельность по исследованию конъюнктуры рынка и изучение общественного мнения (п.2.5. Устава);
- 2.2.8. Деятельность по оказанию консультационных и информационных услуг;
- 2.2.9. Разработка компьютерного программного обеспечения;
- 2.2.10. Деятельность по созданию и использованию баз данных и информационных ресурсов;
- 2.2.11. Издание книг, брошюр, рекламных буклетов и аналогичных изданий, включая издание словарей и энциклопедий на электронных носителях;
- 2.2.12. Деятельность полиграфическая и предоставление услуг в этой области;
- 2.2.13. Копирование записанных носителей информации (п.2.5. Устава).
- 2.3. Плановая мощность: количество обслуживаемых в день ? человек; расчетная мощность – ? человек; сотрудников 57 человек
- 2.4. Форма оказания услуг: на объекте, дистанционно
- 2.5. Категории обслуживаемого населения по возрасту: взрослые, трудоспособного возраста, пожилые
- 2.6. Категории обслуживаемых инвалидов: передвигающиеся на кресле-коляске; с нарушениями опорно-двигательного аппарата; нарушениями зрения, нарушениями слуха, (КОСГ).
- 2.7. Участие в ИПРА инвалида – да/нет

3. Состояние доступности объекта

3.1. Путь следования к объекту пассажирским транспортом

(описать маршрут движения с использованием пассажирского транспорта)

3.1.1. Рейсовые автобусы №№ 21, 52, 101, 147, 167, 167в, 201

Троллейбус №№ 4, 13

Остановка общественного транспорта «Площадь изыскателей»

3.1.2. Наличие адаптированного пассажирского транспорта к объекту (да, нет) да - номера маршрутов выделены на передней панели транспортного средства

3.2. Путь к объекту от остановок пассажирского транспорта параллельно дороге, наличие выделенного пешеходного пути, отсутствуют перепады высот.

3.2.1 Расстояние до объекта от остановки транспорта «Площадь изыскателей» -250 метров, время в пути 2 минуты.

Комплексное обеспечение остановочных пунктов «Площадь изыскателей» в неполном объеме - имеется крытый павильон, скамья не обеспечена поручнями. Схема движения по территории и местонахождение уничтожена надписями.

3.2.2. Выделенная от проезжей части пешеходная дорожка имеет асфальтово-бетонное покрытие, имеющее разрушение, наличие ТНУ, имеющие разрушения.

3.2.3. На пути следования к объекту имеется понижение бордюрного камня в местах пересечения пешеходных и транспортных путей.

3.2.4 Акустическая, визуальная информация на пути следования к объекту отсутствует. ТНУ установлены и частично разрушены.

3.2.5 Перепад высоты на пути движения – отсутствует.

Пути движения к объекту доступны (с замечаниями) для инвалидов, использующих кресло-коляску в связи с частой сменой поверхностей и состава пешеходного пути, наличие ненормативных (узких) пешеходных путей, наличие съездов, имеющих разрушенные окончания. Доступны инвалидам с нарушением опорно-двигательного аппарата, в связи с отсутствием перепада высот. Не доступны инвалидам с нарушением зрения, ввиду разрушения ТНУ и информационной составляющей. Частично доступны инвалидам с нарушением слуха (частично, потому, что при пересечении пешеходных и транспортных путей отсутствует дорожная разметка и человек с инвалидностью по слуху может не услышать звук приближающегося транспорта, что небезопасно). Рекомендовано обращение в УДИБ города Красноярск о благоустройстве транспортно-пешеходной зоны от остановок общественного транспорта к объекту до доступного для всех категорий инвалидов и МГН.

4. Состояние доступности основных структурно-функциональных зон

| № п/п | Основные структурно-функциональные зоны | Состояние доступности, в том числе для основных категорий инвалидов** | | | | |
|-------|---|---|--|-------------------------|------------------------|---|
| | | Инвалиды, использующие для перемещения кресло-коляску К | Инвалиды с патологией опорно-двигательного аппарата О | Инвалиды по зрению С | Инвалиды по слуху Г | Инвалиды с умственными нарушениями У |
| 1 | Территория, прилегающая к зданию | ВНД | ВНД | ВНД | ДП | - |
| 2 | Входы в здание | ДП | ДП | ДЧ | ДП | - |
| 3 | Путь (пути) движения внутри здания (в т.ч. пути эвакуации) 1 этаж | ДП | ДП | ВНД | ДП | - |
| 4 | Зона целевого назначения здания (целевого посещения объекта) 1 этаж | ДП | ДП | ВНД | ДУ | - |
| 5 | Санитарно-гигиенические помещения | ВНД | ВНД | ВНД | ДП | - |

| | | | | | | |
|---|---|-------|----|-----|----|---|
| 6 | Система информации на объекте | ДП | ДП | ВНД | ДП | - |
| 7 | Пути движения к объекту (от остановки транспорта) | ДП(з) | ДП | ДЧ | ДЧ | - |

** Указывается: ДП-В – доступно полностью всем; ДП-И (К, О, С, Г, У) – доступно полностью избирательно (указать категории инвалидов); ДП(з) – доступно полностью с замечаниями; ДЧ-В – доступно частично всем; ДЧ-И (К, О, С, Г, У) – доступно частично избирательно (указать категории инвалидов); ДУ – доступно условно, ВНД – временно недоступно.

5. Управленческое решение

5.1. Предлагаемые управленческие решения по объемам работ, необходимым для приведения объекта в соответствие с требованиями законодательства Российской Федерации об обеспечении условий их доступности для инвалидов

| № п/п | Основные структурно-функциональные зоны объекта | Управленческое решение*** |
|-------|--|------------------------------|
| 1 | Территория, прилегающая к зданию, в т.ч. | Капитальный ремонт |
| 2 | Вход (входы) в здание | Текущий ремонт |
| 3 | Путь (пути) движения внутри здания (в т.ч. пути эвакуации) | Текущий ремонт |
| 4 | Зона целевого назначения здания (целевого посещения объекта) | Индивидуальное решение с ТСР |
| 5 | Санитарно-гигиенические помещения | Капитальный ремонт |
| 6 | Система информации на объекте | ИРСТСР |
| 7 | Пути движения к объекту (от остановки транспорта) | Текущий ремонт |

*** указывается один из вариантов (*вид работ*): не нуждается; реконструкция, ремонт (*текущий, капитальный*); индивидуальное решение с ТСР; технические решение невозможны – организация альтернативной формы обслуживания.

Размещение информации на Карте доступности субъекта РФ согласовано

 (Подпись, ФИО, должность, координаты для связи уполномоченного представителя объекта)

СОГЛАСОВАНО

Председатель Красноярской
региональной организации
общероссийской общественной
организации
«Всероссийское общество
инвалидов»

УТВЕРЖДАЮ

Директор Краевого государственного
бюджетного учреждения
дополнительного профессионального
образования «Центр развития
профессионального образования»

_____ Г.В. Зименко
17 ноября 2022г.

_____ Л.В. Иванова
17 ноября 2022г.

АКТ ОБСЛЕДОВАНИЯ № ДС-1 от 17.11.2022 объекта социальной инфраструктуры (ОСИ)

1. Общие сведения об объекте (наименование (вид) объекта)

1.1. Наименование вид объекта: нежилое здание

1.2. Полный почтовый адрес объекта: 660075, Россия, Красноярский край, г. Красноярск, ул. Маерчака, 43 «Ж»

1.3. Сведения о размещении объекта:

- 2 этажей, в том числе подземных – 0, отдельно стояще общей площадью 520,0 кв.м, склад, гараж 58,1 кв.м и 59,4 кв.м; прилегающая территория площадью 1500,0 кв.м

1.4. Год постройки здания – 1957 год

1.5. Дата последнего капитального ремонта – год; плановые ремонты ежегодно

2. Характеристика деятельности организации на объекте

Дополнительная информация: Категория слушателей: преподаватели, мастера производственного обучения, методисты профессиональных образовательных учреждений, педагогические работники профессиональных образовательных учреждений, ответственные за организацию и проведение демонстрационного экзамена в ПОУ, административно-управленческий персонал, педагогические работники /команды от профессиональных образовательных учреждений, заместители директоров УМР, руководители профессиональных образовательных учреждений, педагоги-психологи, социальные педагоги, кураторы учебных групп, педагоги дополнительного образования, мастера производственного обучения, преподаватели общеобразовательных и профессиональных дисциплин, психологи, социальные педагоги, руководители методических объединений.

Учреждение реализует дополнительные профессиональные программы повышения квалификации:

- 2.1. «ОБЛАЧНЫЕ ТЕХНОЛОГИИ В ПЕДАГОГИЧЕСКОЙ ДЕЯТЕЛЬНОСТИ» - создание условий для развития у слушателей целостного представления о тенденциях развития информационных технологий, формирования компетенций использования облачных технологий и интернет-сервисов;
- 2.2. «ОРГАНИЗАЦИЯ ДЕМОНСТРАЦИОННОГО ЭКЗАМЕНА В ПРОФЕССИОНАЛЬНОМ ОБРАЗОВАТЕЛЬНОМ УЧРЕЖДЕНИИ»- формирование и совершенствование организационно-управленческих компетенций работников профессиональных образовательных организаций в области проведения независимой государственной итоговой аттестации с использованием механизма демонстрационного экзамена по образовательным программам СПО;
- 2.3. «ПРОЕКТНАЯ И ИССЛЕДОВАТЕЛЬСКАЯ ДЕЯТЕЛЬНОСТЬ ОБУЧАЮЩИХСЯ ПО ПРОГРАММАМ СПО» - формирование у административно-управленческого персонала, педагогических работников профессиональных образовательных учреждений готовности к работе с проектами для реализации программ подготовки специалистов среднего звена с учетом требований реального сектора производства, готовности формированию основных образовательных программ с учетом действующих федеральных государственных стандартов среднего профессионального образования и среднего общего образования;
- 2.4. «ПРОФИЛАКТИКА АДДИКТИВНОГО ПОВЕДЕНИЯ ОБУЧАЮЩИХСЯ ПРОФЕССИОНАЛЬНЫХ ОБРАЗОВАТЕЛЬНЫХ УЧРЕЖДЕНИЙ» - повышение квалификации педагогических работников профессионального— образовательного учреждения в сфере современных технологий профилактики различных форм аддиктивного поведения; совершенствование комплекса профессиональных умений и навыков, необходимых для работы по профилактике различных форм аддиктивного поведения в профессиональном образовательном учреждении;
- 2.5. «ОРГАНИЗАЦИЯ ПРОМЕЖУТОЧНОЙ АТТЕСТАЦИИ СТУДЕНТОВ ПОУ ЧЕРЕЗ МЕХАНИЗМЫ НЕЗАВИСИМОЙ ОЦЕНКИ КВАЛИФИКАЦИЙ И МЕЖДУНАРОДНЫХ СТАНДАРТОВ ПО КОМПЕТЕНЦИЯМ»- формирование профессиональных компетенций преподавателей, методистов, в области методического обеспечения и организации промежуточной аттестации дисциплин, профессиональных модулей с использованием механизмов независимой оценки квалификаций и международных стандартов по компетенциям. Приобретение новых знаний и умений для эффективной организации промежуточной аттестации, в том числе для создания фондов оценочных средств;
- 2.6. «ПСИХОЛОГО-ПЕДАГОГИЧЕСКОЕ СОПРОВОЖДЕНИЕ ОБУЧАЮЩИХСЯ С ОВЗ В ОБРАЗОВАТЕЛЬНОМ ПРОЦЕССЕ ПРОФЕССИОНАЛЬНОГО ОБРАЗОВАТЕЛЬНОГО УЧРЕЖДЕНИЯ»- развитие основ социально-педагогической компетентности, толерантности по отношению к людям с ограниченными возможностями здоровья, навыков проектирования образовательного процесса с учетом различных особенностей и нарушений развития учащихся;
- 2.7. «РАЗРАБОТКА ИНТЕРАКТИВНЫХ ЗАДАНИЙ С ИСПОЛЬЗОВАНИЕМ ОНЛАЙН СЕРВИСОВ» - формирование навыков разработки интерактивных заданий, упражнений с помощью интерактивных модулей для поддержки обучения;
- 2.8. «СОЗДАНИЕ ОНЛАЙН ОПРОСОВ, ТЕСТОВ ДЛЯ ОЦЕНКИ ЗНАНИЙ В ДИСТАНЦИОННОМ ОБУЧЕНИИ» - формирование навыков разработки опросов, тестов для оценки знаний при электронном и дистанционном обучении;

- 2.9. «ТЕХНОЛОГИИ ДИСТАНЦИОННОГО ОБРАЗОВАНИЯ» - формирование готовности использования дистанционных образовательных технологий в профессиональной деятельности;
- 2.10. «ОСНОВЫ РАБОТЫ В ТАБЛИЧНОМ РЕДАКТОРЕ MS EXCEL» - основные знания, умения и навыки, необходимые для эффективной работы в MicrosoftExcel 2013/2010;
- 2.11. «ОСНОВЫ ФИНАНСОВОЙ ГРАМОТНОСТИ» - совершенствование профессиональных компетенций в области содержания и методики курса финансовой грамотности

3. Состояние доступности объекта

3.1. Путь следования к объекту пассажирским транспортом

(описать маршрут движения с использованием пассажирского транспорта)

3.1.1. Рейсовые автобусы №№ 21, 52, 101, 147, 167, 167В, 201

Троллейбус №№ 4, 13

Остановка общественного транспорта «Площадь изыскателей»

3.1.2. Наличие адаптированного пассажирского транспорта к объекту (*да, нет*) да - номера маршрутов выделены на передней панели транспортного средства

3.2. Путь к объекту от остановок пассажирского транспорта параллельно дороге, наличие выделенного пешеходного пути, отсутствуют перепады высот.

3.2.1 Расстояние до объекта от остановки транспорта «Площадь изыскателей» - 250 метров, время в пути 2 минуты.

Комплексное обеспечение остановочных пунктов «Площадь изыскателей» в неполном объеме - имеется крытый павильон, скамья не обеспечена поручнями. Схема движения по территории и местонахождение уничтожена надписями.

3.2.2. Выделенная от проезжей части пешеходная дорожка имеет асфальтобетонное покрытие, имеющее разрушение, наличие ТНУ, имеющие разрушения.

3.2.3. На пути следования к объекту имеется понижение бордюрного камня в местах пересечения пешеходных и транспортных путей.

3.2.4 Акустическая, визуальная информация на пути следования к объекту отсутствует. ТНУ установлены и частично разрушены.

3.2.5 Перепад высоты на пути движения – отсутствует.

Пути движения к объекту доступны (с замечаниями) для инвалидов, использующих кресло-коляску в связи с частой сменой поверхностей и состава пешеходного пути, наличие ненормативных (узких) пешеходных путей, наличие съездов, имеющих разрушенные окончания. Доступны инвалидам с нарушением опорно-двигательного аппарата, в связи с отсутствием перепада высот. Не доступны инвалидам с нарушением зрения, ввиду разрушения ТНУ и информационной составляющей. Частично доступны инвалидам с нарушением слуха (частично, потому, что при пересечении пешеходных и транспортных путей отсутствует дорожная разметка и человек с инвалидностью по слуху может не услышать звук приближающегося транспорта, что небезопасно). Рекомендовано обращение в УДИБ города Красноярска о благоустройстве транспортно-пешеходной зоны от остановок общественного транспорта к объекту до доступного для всех категорий инвалидов и МГН.

5. Оценка состояния и имеющихся недостатков в обеспечении условий доступности для инвалидов объекта

Объект относится к категории приоритетных сфер жизнедеятельности и не предполагается к реконструкции. Применяется принцип «разумного приспособления» - адаптации объекта для обеспечения доступности инвалидам и другим МГН.

Учреждение расположено в здании общей площадью 520,0 кв.м, количество этажей – 2. Объект разделен на блок очного обучения – 1-й этаж и административный блок – 2-й этаж. Здание имеет два входа/выхода, в том числе – аварийный. Вход на территорию огорожен (фото № 1-29 по 1-31). Покрытие путей движения от остановки транспорта и на прилегающей территории к зданию Учреждения: асфальто-бетонное, имеет разрушения (фото № 1-10 по 1-28). Имеется необлагороженная территория (фото № 1-33, 1-35) 1500,0 кв.м., оборудована системой освещения.

На первом этаже Учреждения расположены две учебные аудитории, площадью 48,5 кв.м и 49,9 кв.м, с возможностью размещения в среднем по 25 человек. Аудитории оборудованы сетевым оборудованием для беспроводного доступа к сети Internet и возможностью дистанционного обучения (фото № 4-1 по 4-12).

Входная группа оборудована кнопкой вызова персонала (фото № 2-5), двери оборудованы доводчиками (фото № 2-11, 2-13), оборудован пост охраны (фото № 3-1), снабжен средством передачи тревожных сообщений, установлена система видеонаблюдения (фото № 6-6), размещены планы эвакуации, эвакуационные выходы оснащены светящимся табло (фото № 2-7, 2-10, 3-1, 3-19, 6-17).

Материально-техническое обеспечение включает в себя: столы, стулья для обучающихся и преподавателей; видеопроектор BenQ MX514 DLP, экран Draper 213*213 MW, видеокамера PTZ для проведения вебинаров и он-лайн лекций, микрофоны, компьютер, ноутбуки для слушателей, МФУ, телевизор, магнитно-маркерная стена (7,21 кв.м), доска прозрачная. Помещения оборудованы системой кондиционирования воздуха (сплит-системой настенного типа) Lessar LS/LUN07KDA2 (фото № 4-1 по 4-12, 6-14, 6-15, 6-16).

Учебно-методическое обеспечение включает в себя: учебно-методические документы для обеспечения образовательного процесса: методические рекомендации по проведению демонстрационного экзамена для лиц с ограниченными возможностями <https://www.center-pro.ru/images/files/Методические%20рекомендации%20Итог%20для%20размещения.pdf>, презентации по темам, видео лекции, учебные фильмы, нормативные документы, практические задания, методические рекомендации, дополнительные источники информации, библиотечный фонд.

Письмо о дополнительных условиях проведения демонстрационного экзамена. Приложение 2 «Перечень дополнительных технических средств...» <https://www.center-pro.ru/images/files/O%20дополнительных%20условиях%20проведения%20демонстрационного%20экзамена%20с%20участием%20инвалидов%20и%20лиц%20с%20ограниченными%20возможностями%20здоровья.pdf> – не заполнено

| № п/п | Основные показатели доступности для инвалидов | Оценка состояния и имеющихся недостатков в обеспечении условий доступности для инвалидов объекта, рекомендации по адаптации |
|-------|---|--|
| 1 | Выделенные стоянки автотранспортных средств для инвалидов | Не установлены |
| 2 | Сменные кресла-коляски | Не представлены |
| 3 | Адаптированные лифты | Не предусмотрены конструкцией здания |
| 4 | Поручни | <p>Ненормативные поручни, либо их отсутствие. Рекомендовано: 1. Межэтажная лестница (Фото № 3-5 по 3-10) – нестандартная, на поручне отсутствует рельефное обозначение этажа, рекомендовано нанесение на боковой, внешней по отношению к маршу поверхности поручня рельефное обозначение этажа (п.6.2.12 СП 59.13330). Поручень перил должен быть непрерывным по всей высоте (п.6.2.11 СП 59.13330) (п. 5.2.7 ГОСТ Р 51261-2017) 2. Отсутствуют поручни в санитарно-гигиенических помещениях. Рекомендовано: - установить в соответствии с ГОСТ Р 51261</p> |
| 5 | Пандусы | Установлен на эвакуационном выходе |
| 6 | Подъемные платформы | Не нуждается |
| 7 | Раздвижные двери | Отсутствуют |
| 8 | Доступные входные группы | <p>Для инвалидов, использующих для перемещения кресло-коляску доступны. Входная площадка у главного входа - отсутствует 1. Дверь двустворчатая. Одна створка – 0,9м. общая – 1,20м; доводчик отрегулирован на внешней двери, на внутренней – не отрегулирован (должен быть с задержкой закрытия на 5с); 2. Ненормативная высота порога 0,04м. 3. Площадка перед дверью – отсутствует, вход с земли; 4. Тамбур – нестандартный размер; 5. Не установлена контрастная маркировка стеклянных поверхностей дверей (стекло - зеркальное); 6. Ручки дверей имеют нормативное исполнение 7. Не закреплено грязезащитное покрытие</p> |

| № п/п | Основные показатели доступности для инвалидов | Оценка состояния и имеющихся недостатков в обеспечении условий доступности для инвалидов объекта, рекомендации по адаптации |
|-------|--|--|
| 9 | Доступные санитарно-гигиенические помещения | Отсутствуют |
| 10 | Достаточная ширина дверных проемов в стенах, лестничных маршей, площадок | Двери – соответствуют Эвакуационные выходы (п. 6.5 СП 118.13330.2012, п.5.1.12 СП 59.13330) |
| 11 | Надлежащее размещение оборудования и носителей информации, необходимых для обеспечения беспрепятственного доступа к объектам (местам предоставления услуг) инвалидов, имеющих стойкие расстройства функции зрения, слуха и передвижения | Отсутствует доступная информация об объекте для инвалидов, имеющих стойкие расстройства функции зрения; Рекомендовано: привести все информационные составляющие к единому корпоративному стилю. Разместить информацию на едином уровне. Разместить схему движения по территории объекта, справа от входа. Таблички с наименованием аудиторий, с надписью, дублированной шрифтом Брайля на стене со стороны дверной ручки. |
| 12 | Дублирование необходимой для инвалидов, имеющих стойкие расстройства функции зрения, зрительной информации – звуковой информацией, а также надписей, знаков и иной текстовой и графической информации – знаками, выполненными рельефно-точечным шрифтом Брайля и на контрастном фоне | Установлена система звукового оповещения при необходимости эвакуации. Рекомендовано установить информирующие таблички для посетителей с нарушением зрения с использованием рельефных знаков и символов, а также рельефно-точечного шрифта Брайля перед входом в здание п. 6.3.6, 6.5.9 СП 59.13330, аудитории, туалетную кабину |
| 13 | Дублирование необходимой для инвалидов по слуху звуковой информации зрительной информацией | Установлена световая система оповещения при эвакуации |
| 14 | Предупреждающие тактильно-контрастные указатели | Отсутствуют. На наружных входных площадках и тамбурах эвакуационных выходов тактильные указатели не предусматриваются (п.6.1.9 СП 59.13330) |
| 15 | Пути движения на территории | Покрытие тротуаров асфальтовое, присутствуют трещины, разрушения, выбоины. Рекомендовано: ремонт покрытия тротуаров, покрытие должно быть ровным, не создающим вибрацию при движении по нему (п.5.1.11 СП 59.13330) |
| 16 | Места отдыха | Отсутствуют |

**6. Оценка состояния и имеющихся недостатков
в обеспечении условий доступности для инвалидов предоставляемых услуг**

| № п/п | Основные показатели доступности для инвалидов | Оценка состояния и имеющихся недостатков в обеспечении условий доступности для инвалидов объекта |
|----------|---|---|
| 1 | Наличие при входе в объект вывески с названием организации, графиком работы организации, планом здания, выполненных рельефно-точечным шрифтом Брайля и на контрастном фоне | Отсутствует на главном входе Рекомендовано установить |
| 2 | Обеспечение инвалидам помощи, необходимой для получения в доступной для них форме информации о правилах предоставления услуги, в том числе об оформлении необходимых для получения услуги документов, о совершении ими других необходимых для получения услуги действий | Представлено |
| 3 | Проведение инструктирования или обучения сотрудников, предоставляющих услуги населению, для работы с инвалидами, по вопросам, связанным с обеспечением доступности для них объектов и услуг | Предоставлен Журнал инструктажа для сотрудников по вопросам, связанным с обеспечением доступности объекта и услуг для людей с инвалидностью |
| 4 | Наличие работников организации, на которых административно-распорядительным актом возложено оказание инвалидам помощи при предоставлении им услуг | Организовано. Распоряжение представлено |
| 5 | Предоставление услуги с сопровождением инвалида по территории объекта работником организации | Организовано. Положение «о сопровождении» представлено |
| 6 | Предоставление инвалидам по слуху при необходимости услуги с использованием русского жестового языка, включая обеспечение допуска на объект сурдопереводчика, тифлопереводчика | Заключить договор с территориальным ВОГ |
| 7 | Соответствие транспортных средств, используемых для предоставления услуг населению, требованиям их доступности для инвалидов | Не используется |
| 8 | Обеспечение допуска на объект, в котором предоставляются услуги, собаки-проводника при наличии документа, подтверждающего ее специальное обучение, выданного по форме и в порядке, утвержденном приказом | Организован. Представлен Приказ «о допуске собаки-проводника» |

| № п/п | Основные показатели доступности для инвалидов | Оценка состояния и имеющихся недостатков в обеспечении условий доступности для инвалидов объекта |
|-------|---|--|
| | Министерства труда и социальной защиты Российской Федерации | |
| 9 | Наличие в одном из помещений, предназначенных для проведения массовых мероприятий, индукционных петель и звукоусиливающей аппаратуры | Не продемонстрировано |
| 10 | Адаптация официального сайта органа и организации, предоставляющих услуги в сфере образования, для лиц с нарушением зрения (слабовидящих) | Адаптирован https://www.center-rpo.ru/ |
| 11 | Обеспечение предоставления услуг тьютора | Не нуждается |
| 12 | Наличие полного пакета документов по созданию условий доступности для людей с инвалидностью: 1. Приказ «о создании комиссии и рабочей группы» 2. Журналы инструктажа 3. Приказ о допуске собаки-проводника 4. Паспорт доступности ОСИ | Предоставлен В работе |

7. Организация доступности объекта для инвалидов – форма обслуживания

| № п/п | Категория инвалидов (вид нарушения) | Вариант организации доступности объекта (формы обслуживания)* | | | |
|-------|---|---|--|---|--------------------------------------|
| | | «А» доступность всех зон и помещений - универсальная | «Б» специально выделенные участки и помещения | «ДУ» доп.помощь сотрудника, услуги на дому, дистанционно | «ВНД» не организована доступность |
| 1 | Все категории инвалидов и МГН в том числе инвалиды: | | | | |
| 2 | Передвигающиеся на креслах-колясках | | X | X | |
| 3 | с нарушениями опорно-двигательного аппарата | | X | X | |
| 4 | с нарушениями зрения | | | X | |
| 5 | с нарушениями слуха | | | X | |
| 6 | нарушениями умственного развития | | | | X |

* - указывается один из вариантов : «А» - доступность всех зон и помещений - универсальная, «Б» - доступны специально выделенные участки и помещения, «ДУ» - доступность условная: дополнительная помощь сотрудника, услуги на дому, дистанционно, «ВНД» - не организована доступность с учетом СП 59.13330.2020

8. Состояние доступности основных структурно-функциональных зон

| № п/п | Основные структурно-функциональные зоны | Состояние доступности, в том числе для основных категорий инвалидов** | | | | |
|-------|---|---|---|----------------------|---------------------|--------------------------------------|
| | | Инвалиды, использующие для перемещения кресло-коляску К | Инвалиды с патологией опорно-двигательного аппарата О | Инвалиды по зрению С | Инвалиды по слуху Г | Инвалиды с умственными нарушениями У |
| 1 | Территория, прилегающая к зданию | ВНД | ВНД | ВНД | ДП | - |
| 2 | Входы в здание | ДП | ДП | ДЧ | ДП | - |
| 3 | Путь (пути) движения внутри здания (в т.ч. пути эвакуации) 1 этаж | ДП | ДП | ВНД | ДП | - |
| 4 | Зона целевого назначения здания (целевого посещения объекта) 1 этаж | ДП | ДП | ВНД | ДУ | - |
| 5 | Санитарно-гигиенические помещения | ВНД | ВНД | ВНД | ДП | - |
| 6 | Система информации на объекте | ДП | ДП | ВНД | ДП | - |
| 7 | Пути движения к объекту (от остановки транспорта) | ДП(з) | ДП | ДЧ | ДЧ | - |

** Указывается: ДП-В – доступно полностью всем; ДП-И (К, О, С, Г, У) – доступно полностью избирательно (указать категории инвалидов); ДП(з) – доступно полностью с замечаниями; ДЧ-В – доступно частично всем; ДЧ-И (К, О, С, Г, У) – доступно частично избирательно (указать категории инвалидов); ДУ – доступно условно, ВНД – временно недоступно.

9. Управленческое решение

9.1. Предлагаемые управленческие решения по объемам работ, необходимым для приведения объекта в соответствие с требованиями законодательства Российской Федерации об обеспечении условий их доступности для инвалидов

| № п/п | Основные структурно-функциональные зоны объекта | Управленческое решение*** |
|-------|--|------------------------------|
| 1 | Территория, прилегающая к зданию, в т.ч. | Капитальный ремонт |
| 2 | Вход (входы) в здание | Текущий ремонт |
| 3 | Путь (пути) движения внутри здания (в т.ч. пути эвакуации) | Текущий ремонт |
| 4 | Зона целевого назначения здания (целевого посещения объекта) | Индивидуальное решение с ТСР |
| 5 | Санитарно-гигиенические помещения | Капитальный ремонт |
| 6 | Система информации на объекте | ИРСТСР |
| 7 | Пути движения к объекту (от остановки транспорта) | Текущий ремонт |

*** указывается один из вариантов (*вид работ*): не нуждается; реконструкция, ремонт (*текущий, капитальный*); индивидуальное решение с ТСР; технические решение невозможны – организация альтернативной формы обслуживания.

9.2. Состояние доступности объекта и услуг на момент обследования 17 ноября 2022г.****

| Категория инвалидов | К | О | С | Г | У |
|--|----|----|------------|------------|---|
| Состояние доступности (цель) | ДП | ДП | ВНД | ДУ | - |
| Ожидаемое состояние доступности объекта и услуг после выполнения работ | | | | | |
| 1 этап (неотложные работы) | ДП | ДП | ДУ-пп | ДУ-пп | - |
| 2 этап (отложенные работы) | ДП | ДП | ДУ-дистант | ДП-дистант | - |
| 3 этап (итоговые работы) | ДП | ДП | ДП | ДП | - |

**** - указывается решение о состоянии доступности объекта и предоставляемых услуг для соответствующих категорий инвалидов: «ДП» доступно полностью; «ДЧ» доступно частично; «ДУ-им» доступно условно с обеспечением индивидуальной мобильности; «ДУ-пп» доступно условно с помощью персонала на объекте; «ДУ-дом» доступно условно с предоставлением услуг на дому (ином месте пребывания инвалидов); «ДУ-дистант» доступно условно с предоставлением услуг дистанционно; «ВНД» временно недоступно.

9.3. Ожидаемый результат (*по состоянию доступности*) после выполнения работ по адаптации

ДП

ДП, ДЧ, ДУ, ДП-В, ДП-И, ДЧ-В, ДЧ-И

9.4. Для принятия решения требуется, не требуется (*нужное подчеркнуть*):

9.5. Для принятия решения требуется, не требуется (*нужное подчеркнуть*):

9.5.1. Согласование на Комиссии по созданию условий доступности объекта и услуг

Председатель Л.В. Иванова

(*наименование Комиссии по координации деятельности в сфере обеспечения доступной среды жизнедеятельности для инвалидов и других МГН*)

9.5.2. Согласование работ с надзорными органами (в сфере проектирования и строительства, архитектуры, охраны памятников, другое - указать) при разработке проектно-сметной документации для реконструкцию и капитальный ремонт _____

9.5.3. Техническая экспертиза; разработка проектно-сметной документации для проведения реконструкции и капитального ремонта;

9.5.4. согласование с вышестоящей организацией (собственником объекта) _____ да _____

9.5.5. согласование с общественными организациями инвалидов _____ да _____

9.5.6. другое _____

Имеется заключение уполномоченной организации о состоянии доступности объекта (наименование документа и выдавшей его организации, дата), прилагается

9.6. Информация может быть размещена на Карте доступности субъекта РФ

<https://zhit-vmeste.ru/map/>

10.Особые отметки

ПРИЛОЖЕНИЯ:

I.Результаты обследования:

- 1.Территория, прилегающая к объекту (Приложение № 1)
 - 2.Входы в объект(Приложение №2)
 3. Пути движения по объекту (Приложение № 3)
 4. Зоны целевого назначения объекта (Приложение 4(I))
Места приложения труда (Приложение № 4(II))
 5. Санитарно-гигиенические помещения (Приложение № 5)
 6. Система информации на объекте(Приложение № 6)
- II. Средства измерения (Приложение №7)
- III. Фотофиксация (Приложение №8)
- IV. Адресная программа адаптации объекта

Руководитель
рабочей группы _____

Шагеев Рафаэль
Марсович

Президент Союза «ЦС ТПП»

Члены рабочей
группы _____

Думрауф Виктория
Викторовна

Заместитель директора по АХО

КГБУ ДПО «ЦРПО»

Кайзер Юлия
Александровна

КГБУ ДПО «ЦРПО»
Эксперт Союза «ЦС ТПП»

I Результаты обследования:

1. Территория, прилегающая к объекту

Краевое государственное бюджетное учреждение дополнительного профессионального образования

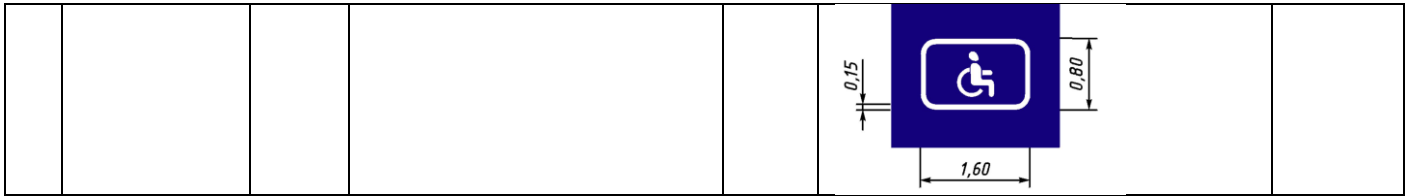
«Центр развития профессионального образования»

660075, Россия, Красноярский край, г. Красноярск, ул. Маерчака,43 «Ж»

| № п/п | Наименование функционального-планировочного элемента | Выявленные нарушения и замечания | | | Работы по адаптации объектов | |
|-------|--|----------------------------------|---|--------------------------|---|------------|
| | | № фото | Содержание | Значимость для инвалидов | Содержание | Виды работ |
| 1.1 | Вход (входы) на территорию | 1-1 по 1-28 | <p>1. Вход на земельный участок не оборудован доступными для МГН элементами информации об объекте (п.5.1.1. СП 59.13330);</p> <p>2. Не обеспечено ровное покрытие пешеходных путей (п.5.1.11. СП 59.13330);</p> <p>3. Не обеспечена система средств информационной поддержки и навигации на всех путях движения доступных для МГН на часы работы Учреждения (п.5.1.3. СП 59.13330);</p> <p>4. Остановочный павильон имеет навес, скамью, отсутствует схема расположения близлежащих объектов: - разрушена линия безопасности на расстоянии 300 мм от края бордюра; - расписание и маршруты движения общественного транспорта установлены высоко (п.6.3.12. СП 140.13330.2012).</p> <p>5. Не соблюдены требования к скамье на остановочном пункте;</p> | Все | <p>1. Обеспечить комплектацию остановочного пункта в полном объеме: - обеспечить возможность безопасной самостоятельной посадки инвалидов по зрению, посадки-высадки инвалидов, пользующихся креслами-колясками. На остановках установить хорошо читаемую информацию о маршрутах, выполненную крупным шрифтом и в контрастном цвете, обеспечить звуковое и/или радиоинформирование инвалидов по зрению о маршрутах и времени ожидаемого прибытия транспортных средств, о номере маршрута, приближающегося к остановке транспортного средства. (п.6.3.12. СП 140.13330.2012); Обеспечить параметры скамьи, согласно п.6.4.4. СП 59.13330, элементы конструкции скамьи в соответствии с требованиями ГОСТ 19120 и ГОСТ 19917, не должны иметь острых углов, заусенцев, следов окисления, ржавчины установить схему движения по территории (п.6.4.4. СП 59.13330); На всех стенах остановочного павильона из прозрачных материалов со стороны прохожей части пешеходных путей нанести предупреждающую контрастную маркировку по п.6.1.6 СП 59.13330 (п.8.4.23 СП 59.13330); По краю посадочной площадки восстановить наземный тактильный указатель по ГОСТ Р 52875 (п.8.4.16 – 8.4.24 СП 59.13330) (кроме 8.4.19);</p> <p>2. Обеспечить непрерывную связь пешеходных и транспортных</p> | Стр. ТР |

| | | | | | | |
|-----|------------------------------------|--------------|---|-----|---|----|
| | | | | | <p>коммуникаций от остановочного пункта общественного транспорта (п.5.1.3. СП 59.13330);</p> <p>3. Оборудовать системой средств информационной поддержки и навигации на всех путях движения, доступных для МГН (п.5.1.1. СП 59.13330);</p> <p>4. Обеспечить покрытие пешеходных дорожек из твердых материалов, ровным, не создающим вибрацию при движении по нему, обеспечивать продольный коэффициент сцепления 0,6-0,75 кН/кН, в условиях сырой погоды и отрицательных температур - не менее 0,4 кН/кН. Не допустить покрытия из рыхлых материалов, в том числе песка и гравия. (п.5.1.11. СП 59.13330);</p> <p>5. Информация для людей с недостатками зрения может быть осязательной (тактильной) и звуковой. Осязательная информация представляет собой устройство рельефной поверхности на участках пути, размещение тактильных (с выпуклыми элементами и обозначениями) схем участков городской территории, планов общественных зданий на высоте от 1,2 до 1,6 м. На такой же высоте должны устанавливаться таблички с названием учреждений, организаций (в первую очередь государственных и муниципальных), с указанием времени приема граждан, в том числе с использованием шрифта Брайля (п.7.3. СП 140.13330.2012).</p> | |
| 1.2 | Путь (пути) движения на территории | 1-29 по 1-35 | <p>1. Не разделены пешеходные и транспортные пути;</p> <p>2. Не обеспечена система средств информационной поддержки и навигации (п.5.1.1. СП 59.13330);</p> <p>3. Покрытие путей движения частично не ровное, создающее вибрацию, из рыхлых материалов. Не обеспечен продольный коэффициент сцепления с дорогой (п.5.1.11. СП 59.13330);</p> <p>4. Наличие необустроенной территории.</p> | КОС | <p>1. Обеспечить условия беспрепятственного, безопасного и удобного передвижения МГН по участку к доступному входу в здание с учетом требований СП 42.13330;</p> <p>Разделить пешеходные и транспортные пути</p> <p>Рекомендовано: Проект разделения пешеходных и транспортных путей;</p> <p>2. Обустроить непрерывный пешеходный путь. Покрытие пешеходных дорожек, тротуаров, обеспечить из твердых материалов, ровное, не создающее вибрацию при движении. Поверхность путей движения должна обеспечивать продольный коэффициент сцепления</p> | КР |

| | | | | | | |
|-----|------------------------|--------------|--|-----|--|-----|
| | | | | | <p>0,6-0,75 кН/кН, в условиях сырой погоды и отрицательных температур - не менее 0,4 кН/кН. В случае применения покрытия из бетонных плит или брусчатки толщина швов между элементами покрытия не должна превышать 0,01 м (п.5.1.11. СП 59.13330);</p> <p>3. Рекомендовано: разработать проект обустройства территории с переносом калитки со стороны транспортного подъезда;</p> <p>4. На калитке - рекомендовано установка наружного антивандального вызывного устройства на высоте не более 1,1м и не менее 0,85м (п.6.4.2 СП 59.13330). Над кнопкой вызова рекомендовано установить тактильно-визуальный знак в соответствии с ГОСТ Р 52131-2019</p>  | |
| 1.3 | Лестница | - | - | - | - | - |
| 1.4 | Пандус | - | - | - | - | - |
| 1.5 | Автостоянка и парковка | 1-36 по 1-39 | <p>1. Стихийная парковка. На территории – отсутствует (п.5.2.1 СП 59.13330).</p>  | Все | <p>Рекомендуется:</p> <p>1. Установить знак «парковка для инвалидов, в месте, ближайшем к входу в здание. Места для парковки должны быть обозначены дорожной разметкой. Разметку места для стоянки (парковки) транспортных средств инвалида на кресле-коляске следует предусматривать размерами 6,0 x 3,6 м, что дает возможность создать безопасную зону сбоку и сзади машины (п.5.2.4. СП 59.13330);</p> <p>2. Обеспечить размещение дорожного знака, выполненного на вертикальной поверхности (стойке) на высоте от 1,5 до 2,0м (п.5.2.1. СП 59.13330).</p>  | стр |



II Заключение по зоне:

| Наименование структурно-функциональной зоны | Состояние доступности* (к пункту 3.4 Акта обследования ОСИ) | Приложение №8 | | Рекомендации по адаптации (вид работы)** к пункту 4.1 Акта обследования ОСИ |
|---|--|---------------|--------|--|
| | | № на плане | № фото | |
| Путь от остановки Территория, прилегающая к зданию | ДП(з) (К,О,Г) ДЧ (С) ВНД (К,О,С) ДП(Г) | 1-1 по 1-39 | | КР,ТР,стр |

* указывается: **ДП-В** – доступно полностью всем; **ДП-И** (К, О, С, Г) – доступно полностью избирательно (указать категории инвалидов); **ДЧ-В** – доступно частично всем; **ДЧ-И** (К, О, С, Г,) – доступно частично избирательно (указать категории инвалидов); **ДУ** – доступно условно, **ВНД** – недоступно

Комментарий к заключению: Необходимо определить территорию - по подведомственности и уведомить ответственную организацию (по балансовой принадлежности) об обеспечении условий доступности для инвалидов и МГН в рамках осуществления Государственной программы «Доступная среда на 2011-2025г.г., утвержденной Постановлением Правительства РФ № 363 от 29.03.2019г.



II Результаты обследования:

2. Входы на объект

Краевое государственное бюджетное учреждение дополнительного профессионального образования

«Центр развития профессионального образования»

660075, Россия, Красноярский край, г. Красноярск, ул. Маерчака, 43 «Ж»

| № п/п | Наименование функционально-планировочного элемента | Выявленные нарушения и замечания | | | Работы по адаптации объектов | |
|-------|--|----------------------------------|---|-------------------------|--|------------|
| | | № фото | Содержание | Значимость для инвалида | Содержание | Виды работ |
| 2.1 | Лестница | - | - | - | - | - |
| 2.2 | Пандус | - | - | - | - | - |
| 2.3 | Входная площадка (перед дверью) | 2-1 | 1. Отсутствует. Вход с земли | Все | - | - |
| 2.4 | Дверь (входная) | 2-5 по 2-13 | <p>1. Установленные двери соответствуют требованиям (п.6.1.5. СП 59.13330);</p> <p>2. Кнопка вызова персонала высоко установлена. Отсутствие антивандальной кнопки вызова персонала;</p> <p>3. Наличие порогов (0,04м), превышающих допустимую высоту в 0,014м (п.6.2.4. СП 59.13330);</p> <p>4. Отсутствие информационной таблички, дублированной шрифтом Брайля;</p> <p>5. Не отрегулирован доводчик (п.6.1.5. СП 59.13330)</p> | КОС | <p>1. Установить антивандальную кнопку вызова персонала (со стороны дверной ручки) (Или установить кнопку вызова прямо на знаке парковки);</p>  <p>2. Установить (отрегулировать) доводчик (с усилием 19,5 Нм), обеспечивающим задержку автоматического закрывания продолжительностью не менее 5 сек (п.6.1.5. СП 59.13330);</p> <p>3. Установить минимальный перепад высот в порогах дверей, не превышающий 0,014м (п.6.2.4. СП 59.13330) с помощью установки соответствующего грязезащитного покрытия;</p>  <p>4. СП 59.13330 п.</p> | Стр. |

| | | | | | | |
|-----|--------|--------------|---|-----|---|---|
| | | | | | 6.5.9 Разместить информационную тактильную табличку для людей с нарушением зрения с использованием рельефных знаков и символов, а также рельефно-точечного шрифта Брайля рядом с дверью со стороны дверной ручки. | |
| 2.5 | Тамбур | 2-14 2-18 | 1. Не закреплено грязезащитное покрытие | Все | 1. Установить и закрепить грязезащитное покрытие. Ширина просветов ячеек не должна превышать 0,013м, длина 0,015м. Диаметр круглых ячеек не должен превышать 0,018 м. На всю площадь тамбура. | - |

II Заключение по зоне:

| Наименование структурно-функциональной зоны | Состояние доступности* (к пункту 3.4 Акта обследования ОСИ) | Приложение №8 | | Рекомендации по адаптации (вид работы)** к пункту 4.1 Акта обследования ОСИ |
|---|--|---------------|--------|--|
| | | № на плане | № фото | |
| Вход в здание | ДП(КОГ) ДЧ(С) | 2-1 по 2-18 | | Стр. |

* указывается: **ДП-В** – доступно полностью всем; **ДП-И** (К, О, С, Г, У) – доступно полностью избирательно (указать категории инвалидов); **ДЧ-В** – доступно частично всем; **ДЧ-И** (К, О, С, Г, У) – доступно частично избирательно (указать категории инвалидов); **ДУ** – доступно условно, **ВНД** – недоступно.

**указывается один из вариантов: не нуждается; ремонт (текущий, капитальный); индивидуальное решение с ТСР; технические решения невозможны – организация альтернативной формы обслуживания

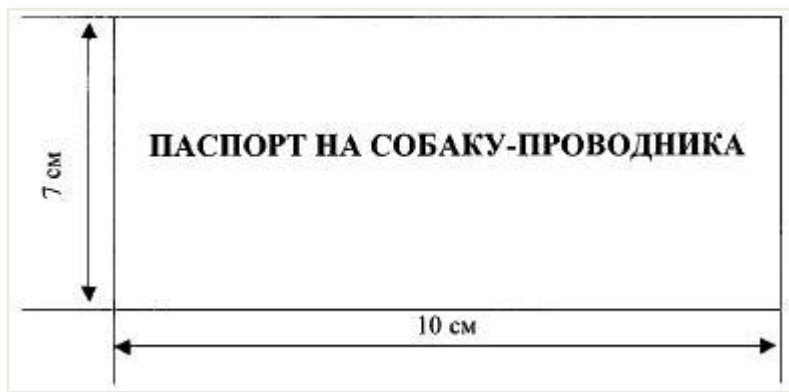
Комментарий к заключению: В общественном здании (сооружении) должен быть минимум один вход, доступный для МГН, с поверхности земли и из каждого доступного для МГН подземного или надземного уровня, соединенного с этим зданием (п.6.1.1. СП 59.13330).

Примечание - На наружных входных площадках и тамбурах эвакуационных выходов тактильные указатели не предусматриваются (п.6.1.8. СП 59.13330).

Контрастную маркировку допускается заменять декоративными рисунками или фирменными знаками, узорами и т.п. той же яркости. При расчетной ширине марша лестницы 4,0 м и более следует предусматривать дополнительные разделительные поручни. Наружные вызывные устройства или средства связи с персоналом при входах в общественные здания следует применять, с учетом принятой организации обслуживания посетителей, по заданию на проектирование (п.6.1.1 СП 59.13330). Обеспечить допуск собаки-проводника при наличии документа, подтверждающего ее специальное обучение и выдаваемого по форме и в порядке, утвержденном Приказом Минтруда России от 22.06.2015 № 386н «Об утверждении формы документа, подтверждающего специальное обучение собаки-проводника, и порядка его выдачи».

Форма документа, подтверждающего специальное обучение собаки-проводника¹

Лицевая сторона паспорта изготавливается из износостойкого материала темно-зеленого цвета.



На внутренних сторонах паспорта вклеиваются вкладыши из картона или плотной бумаги светлого цвета.

| | | | |
|------|--|--|-----------------------------------|
| 7 см | (наименование и адрес организации, выдавшей паспорт) | Сведения о владельце собаки-проводника: | |
| | Сведения о собаке-проводнике: | фамилия _____ | _____ |
| | кличка _____ | имя _____ | _____ |
| | учетный № _____ | отчество _____ | _____ |
| | № микрочипа (при наличии) _____ | адрес _____ | _____ |
| | порода _____ | _____ | _____ |
| | пол _____ | (должность руководителя организации, выдавшей паспорт) | _____ |
| | окрас _____ | _____ | _____ |
| | дата рождения « ____ » _____ | (подпись) _____ | (Ф.И.О. руководителя организации) |
| | Особые отметки: _____ | М.П. _____ | _____ |
| | (программа обучения собаки-проводника, в том числе довузовская подготовка) | Дата выдачи « ____ » _____ | _____ |
| | 10 см | | |

¹Приложение N 1 к приказу Министерства труда и социальной защиты Российской Федерации от 22 июня 2015 года N 386н

III Результаты обследования:
3. Путь движения внутри здания (в т.ч. путей эвакуации)
Краевое государственное бюджетное учреждение дополнительного
профессионального образования
«Центр развития профессионального образования»
660075, Россия, Красноярский край, г. Красноярск, ул. Маерчака,43 «Ж»

| № п/п | Наименование функционально-планировочного элемента | Выявленные нарушения и замечания | | | Работы по адаптации объектов | |
|-------|--|----------------------------------|---|-----------------------|--|------------|
| | | № фото | Содержание | Значимо для инвалидов | Содержание | Виды работ |
| 3.1 | Коридор (вестибюль, зона ожидания, галерея) | 3-1 по 3-4 | 1. Отсутствие единой информационной составляющей (в едином корпоративном стиле). | КОС | 1.Рекомендовано: при реконструкции/ремонте учесть что на входе следует применить контрольно-пропускные устройства и турникеты шириной в свету не менее 0,95 м, приспособленные для пропуска инвалидов на креслах-колясках. Дополнительно к турникетам предусмотрен боковой проход для обеспечения эвакуации инвалидов на креслах-колясках и других категорий МГН (п.6.1.9.СП 59.13330); 2. Рекомендовано: предусмотреть зону отдыха (ожидания) на 2-3 места в т.ч. для инвалидов на креслах-колясках. Обеспечить подсветку, выявить цветом и фактурой материала места сидения маломобильных посетителей. При этом важно, чтобы поверхность мест сидения контрастировала с покрытием пола (п.6.2.5.СП 59.13330). | стр |
| 3.2 | Лестница | 3-5 по 3-10 | 1.Главная лестница – краевые ступени не выделены цветом или маркировкой; 2. Небезопасное завершение поручня. | ОС | 1.Рекомендована ревизия поручней, придерживаться п. 5.2.7.2. ГОСТ Р 51261-2017, п.6.1.1 СП 59.13330 | ТР стр |
| 3.3 | Пандус | 3-20 | - | КО | - | - |
| 3.4 | Лифт | - | - | - | - | - |

| | | | | | | |
|-----|---|---|---|-----|--|------|
| 3.5 | Дверь | 3-4 3-11 по 3-19 4-14 по 4-17 | 1. Наличие порогов, превышающих допустимую высоту в 0,014м (п.6.2.4.СП 59.13330); 2. Не везде применены дверные ручки, запоры, задвижки и другие приборы открывания и закрывания дверей, которые имеют форму, позволяющую инвалиду управлять ими одной рукой и не требующую применения слишком больших усилий или значительных поворотов руки в запястье. (п.6.4.3.СП 59.13330). | КОС | 1. Установить минимальный перепад высот в порогах дверей, не превышающий 0,014м (п.6.2.4.СП 59.13330); 2. Установить ручки нажимного действия или ручки, имеющие форму, позволяющую инвалиду управлять ими одной рукой и не требующие применения слишком больших усилий или значительных поворотов руки в запястье. Целесообразно ориентироваться на применение легко управляемых приборов и механизмов, а также С- и П-образных ручек (п.6.4.3.СП 59.13330). | ТР |
| 3.6 | Пути эвакуации (в т.ч. зоны безопасности) | 3-14 по 3-20 | 1. Не соответствие уровня освещенности путей эвакуации (п.6.2.32.СП 59.13330). | Все | 1. На одну ступень повысить уровень освещенности на путях эвакуации по сравнению с требованиями СП 52.13330 Естественное и искусственное освещение. Актуализированная редакция СНиП 23-05-95. Перепад освещенности между соседними помещениями и зонами не должен быть более 1:4 (п.6.2.32.СП 59.13330). | Стр. |

II Заключение по зоне:

| Наименование структурно-функциональной зоны | Состояние доступности* (к пункту 3.4 Акта обследования ОСИ) | Приложение №8 | Рекомендации по адаптации (вид работы)** к пункту 4.1 Акта обследования ОСИ |
|--|--|---------------|--|
| Пути (путей) движения внутри здания (в т.ч. путей эвакуации) | ДП (К,О) – 1 этаж ВНД(С) ДП(Г) | 3-1 по 3-20 | ТР, Стр |

* указывается: ДП-В - доступно полностью всем; ДП-И (К, О, С, Г, У) – доступно полностью избирательно (указать категории инвалидов); ДЧ-В - доступно частично всем; ДЧ-И (К, О, С, Г, У) – доступно частично избирательно (указать категории инвалидов); ДУ - доступно условно, ВНД - недоступно
**указывается один из вариантов: не нуждается; ремонт (текущий, капитальный); индивидуальное решение с ТСР; технические решения невозможны – организация альтернативной формы обслуживания

Комментарий к заключению: Коммуникационные пути и пространства, обеспечивающие непрерывность связей между входами, местами обслуживания и отдыха и выходами, должны быть: доступными для различных категорий пользователей; безопасными для движения и отдыха в процессе движения; оборудованы для облегчения движения, получения своевременной информации, попутного отдыха или ожидания; по возможности короткими, геометрически простыми. Декоративные изделия и скульптура в интерьере не должны выступать в полосу движения на высоте менее 2,1 м и не должны в пределах этой высоты иметь детали, которые могут поранить при столкновении с ними, или за которые можно зацепиться. При размещении растений

в интерьерах следует избегать попадания их частей в зоны движения и места отдыха (ожидания) в пределах их габаритов. Места установки емкостей с растениями рекомендуется ограждать бортиками высотой не менее 0,1 м. (СП 136.13330.2012 Здания и сооружения. Общие положения проектирования с учетом доступности для маломобильных групп населения (с Изменением N 1)).

В зданиях и сооружениях должны быть обеспечены для МГН условия использования в полном объеме помещений для безопасного осуществления необходимой деятельности самостоятельно либо при помощи сопровождающего, а также эвакуации в случае экстренной ситуации.

Взамен ГОСТ Р 12.4.026-2001, действующий ГОСТ 12.4.026-2015 Система стандартов безопасности труда (ССБТ). Цвета сигнальные, знаки безопасности и разметка сигнальная. Назначение и правила применения. Общие технические требования и характеристики. Методы испытаний (с Поправками, с Изменением № 1)

Людам с имплантированными кардиостимуляторами нельзя долгое время находиться в местах сильных электромагнитных полей или вблизи них: магнитные рамки безопасности. Это и источники повышенного напряжения: линии передач, большие электронные устройства, трансформаторы, ретрансляторы, электрощитовые, радиостанции с мощным излучением, места ввода и вывода силовых электрических кабелей и др.

Примечание - В жилых зданиях, зданиях домов-интернатов, геронтологических центров, домов сестринского ухода, хосписов, а также в зданиях общеобразовательных и дошкольных образовательных организаций тактильные напольные указатели не предусматриваются (п.6.2.3. СП 59.13330).

При устройстве контрольно-пропускных устройств обеспечить маркировку о запрещении



прохода людей с кардиостимуляторами

Визуально, в одежде проверить наличие кардиостимулятора не представляется возможным, поэтому человек, которому имплантирован кардиостимулятор должен первым заявить об этом и представить официальный документ – пластиковую карту или карту по форме (медицинская документация Форма № 073/у Утверждена Минздравом СССР 04.10.80 № 1030), выписанную врачом, где фиксируется наличие металла



Код P11 «Запрещается работа (присутствие) людей со стимуляторами сердечной деятельности»

Лист № 39

ПАСПОРТ ДОСТУПНОСТИ № ДС-1 от 09.12.2022

IV Результаты обследования:


4. Зоны целевого назначения здания (целевого посещения объекта)

Вариант I – зона обслуживания инвалидов

Краевое государственное бюджетное учреждение дополнительного профессионального образования

«Центр развития профессионального образования»

660075, Россия, Красноярский край, г. Красноярск, ул. Маерчака, 43 «Ж»

| № п/п | Наименование функционально-планировочного элемента | Выявленные нарушения и замечания | | | Работы по адаптации объектов | |
|-------|--|----------------------------------|--|--------------------------|--|--------------|
| | | № фото | Содержание | Значимость для инвалидов | Содержание | Виды работ |
| 4.1 | Кабинетная форма обслуживания (аудитории) 1 этаж | 4-1 по 4-17 | 1. Не все дверные ручки соответствуют требованиям (п. 6.1.4 СП 59.13330) см.п.3.5; | КОС Г | <p>1.Предусмотреть вариант "Б" (разумное приспособление) - при невозможности доступного оборудования всего здания, выделение в уровне входа специальных помещений, зон или блоков, приспособленных для обслуживания инвалидов, с обеспечением всех видов имеющихся услуг (п.8.1.2. СП 59.13330);</p> <p>2. Места для лиц с дефектами слуха разместить на расстоянии не более 3 м от источника звука или оборудовать специальными персональными приборами усиления звука (Индукционная петля) (п.8.1.10 СП 59.13330);</p> <p>3. Для инвалидов по зрению, места разместить возле окна, обеспечить</p>  <p>клавиатурой со шрифтом Брайля ;</p> <p>4. Обеспечить освещенность аудиторий в соответствии с повышенными требованиями;</p> <p>5. Обеспечить учебный процесс компьютерными профессиональными программами с регулярным обновлением;</p> <p>6. Установить места обучения в аудитории и постоянного нахождения инвалидов-колясочников на минимально возможном расстоянии от эвакуационных выходов из помещений здания наружу (п.6.2.20. СП 59.13330);</p> <p>7. Обеспечить выполнение комплекса санитарно-гигиенических требований к</p> | Стр. ИРСТ СР |

| | | | | | | |
|-----|---|---|---------------------|----------|---|---|
| | | | | | <p>микроклимату в соответствии с ГОСТ 12.1.005 и к инсоляции в помещениях согласно п. 4.10 СанПиН 2.1.3.2630;</p> <p>8. Разместить все навесное оборудование на высоте не более 1,1м и не менее 0,85м от пола и на расстоянии не менее 0,6 м от боковой стены помещения или другой вертикальной плоскости (п.6.4.2.СП 59.13330);</p> <p>9. При расстановке/закупке оборудования исходить из того, что зона досягаемости для инвалида в кресле-коляске должна находиться в пределах: при расположении сбоку - не выше 1,4 м и не ниже 0,3 м от пола; при фронтальном подходе - не выше 1,2 м и не ниже 0,4 м от пола. Поверхность столов индивидуального пользования для человека на кресле-коляске, должна находиться на высоте не более 0,80-0,85 м над уровнем пола, ширина и высота проема для ног должна быть не менее 0,75 м, глубина - не менее 0,5 м. Ширина рабочего фронта стола должна быть не менее 1,0 м (п.8.1.7.СП 59.13330); Рекомендуется стол-трансформер.</p> <p>10. При расчете площади рабочего места для инвалидов на кресле-коляске, учесть для одного инвалида на кресле-коляске площадь, равную 7,65 м² (п.9.4.СП 59.13330);</p> <p>11. Обеспечить безопасность и рациональность при организации для здоровья для конкретного вида инвалидности (п.9.5.СП 59.13330).</p> | |
| 4.2 | Зальная форма обслуживания | | 1.см.4.1. Аудитории | КОС Г | - | - |
| 4.3 | Прилавочная форма обслуживания (вахта) | - | Замечаний нет | КОС | Информационно: при закупке оборудования: высота прилавка (вахта, зона выдачи книг, например из библиотеки, гардероб и пр.) не более 0,8м над уровнем пола; | - |
| 4.4 | Форма обслуживания с перемещением по маршруту | - | - | - | - | - |
| 4.5 | Кабина индивидуального обслуживания | - | - | - | - | - |

II Заключение по зоне:

| Наименование структурно- | Состояние доступности* (к пункту 3.4 Акта обследования ОСИ) | Приложение №8 | Рекомендации по адаптации (вид работы)** |
|--------------------------|--|---------------|---|
|--------------------------|--|---------------|---|

| функциональной зоны | | | | к пункту 4.1 Акта обследования ОСИ |
|---------------------------------|---------------------------|-------------|--------|------------------------------------|
| | | № на плане | № фото | |
| Зоны целевого назначения здания | ДП(КО) ДУ(Г) ВНД(С) | 4-1 по 4-17 | | ИРСТСР; стр |

* указывается: **ДП-В** - доступно полностью всем; **ДП-И** (К, О, С, Г, У) – доступно полностью избирательно (указать категории инвалидов); **ДЧ-В** - доступно частично всем; **ДЧ-И** (К, О, С, Г, У) – доступно частично избирательно (указать категории инвалидов); **ДУ** - доступно условно, **ВНД** - недоступно

**указывается один из вариантов: не нуждается; ремонт (текущий, капитальный); индивидуальное решение с ТСР; технические решения невозможны – организация альтернативной формы обслуживания

Комментарий к заключению: В зданиях и сооружениях должны быть обеспечены для МГН условия использования в полном объеме помещений для безопасного осуществления необходимой деятельности самостоятельно либо при помощи сопровождающего, а также эвакуации в случае экстренной ситуации

п.7.3 СП 136.13330.2012 ... место индивидуального обслуживания МГН следует оборудовать как универсальное для всех групп посетителей или, при наличии нескольких однотипных мест, как специализированное для людей, имеющих определенные нарушения здоровья.

п. 8.4.1 СП 59.13330 Комплектация и расстановка оборудования в залах, доступных инвалидам, должна быть рассчитана на обслуживание лиц, передвигающихся на креслах-колясках самостоятельно и с сопровождающими лицами, посетителей с нарушением опорно-двигательного аппарата, а также инвалидов с нарушением зрения.

IV Результаты обследования:

4. Зоны целевого назначения здания (целевого посещения объекта)

Вариант II – места приложения труда

Краевое государственное бюджетное учреждение дополнительного профессионального образования

«Центр развития профессионального образования»

660075, Россия, Красноярский край, г. Красноярск, ул. Маерчака, 43 «Ж»

| № п/п | Наименование функционального о-планировочного элемента | Выявленные нарушения и замечания | | | Работы по адаптации объектов | |
|-------|--|----------------------------------|---|----------------------|--|------------|
| | | № фото | Содержание | Значимо для инвалида | Содержание Информационно | Виды работ |
| 4.6 | Место приложения труда | - | Рабочие места для людей с инвалидностью не предусмотрены. | КОГ | <p>ИНФОРМАЦИОННО:</p> <p>1. В соответствии с ГОСТ Р 51645-2017 Рабочее место для инвалида по зрению типовое специальное компьютерное. Технические требования к оборудованию и производственной среде;</p> <p>2. В соответствии с ГОСТ Р 52871-2017 Дисплеи для слабовидящих. Требования и характеристики.</p> <p>3. В соответствии с ГОСТ Р 52873-2017 Синтезаторы речи для специальных компьютерных рабочих мест для инвалидов по зрению. Технические требования.</p> <p>4. В соответствии с ГОСТ Р МЭК 958-93 Интерфейс цифровой звуковой;</p> <p>5. Оснастить рабочее место визуальными индикаторами, преобразующими звуковые сигналы в световые, речевые сигналы в текстовую бегущую строку - для беспрепятственного нахождения инвалидом по слуху;</p> <p>6. Обеспечить выполнение комплекса санитарно-гигиенических требований к микроклимату;</p> <p>7. Учесть площадь рабочего места для инвалида на кресле-коляске - 7,65 м²;</p> <p>8. Оборудовать системой усиления звука;</p> <p>9. Число и виды рабочих мест для инвалидов установить заданием на проектирование в соответствии с действующим законодательством в сфере труда и занятости. Их размещение в объемно-планировочной структуре здания (рассредоточенное или в специализированных цехах, производственных участках и специальных помещениях), а также необходимые дополнительные помещения устанавливаются в задании на проектирование (п.9.3.СП 59.13330);</p> <p>10. Индивидуальные шкафы для хранения уличной, домашней и рабочей одежды в бытовых помещениях (п.9.8. СП 59.13330).</p> | ИРС ТСР |

II Заключение по зоне:

| Наименование структурно-функциональной зоны | Состояние доступности* (к пункту 3.4 Акта обследования ОСИ) | Приложение №8 | Рекомендации по адаптации (вид работы)** к пункту 4.1 Акта обследования ОСИ |
|---|--|---------------|--|
| Место приложения труда | ВНД | - | ИРСТСР |

Комментарий к заключению: «Работодателям, численность работников которых превышает 100 человек, законодательством субъекта Российской Федерации устанавливается квота для приема на работу инвалидов в размере от 2 до 4 процентов среднесписочной численности работников. Работодателям, численность работников которых составляет не менее чем 35 человек и не более чем 100 человек, законодательством субъекта Российской Федерации может устанавливаться квота для приема на работу инвалидов в размере не выше 3 процентов среднесписочной численности работников.» (ст. 21. Установление квоты для приема на работу инвалидов [Федеральный закон от 24.11.1995 N 181-ФЗ \(ред. от 30.10.2017\) "О социальной защите инвалидов в Российской Федерации"](#)). «Работодатели обязаны ежемесячно представлять органам службы занятости: ... информацию о наличии свободных рабочих мест и вакантных должностей, созданных или выделенных рабочих местах для трудоустройства инвалидов в соответствии с установленной квотой для приема на работу инвалидов, включая информацию о локальных нормативных актах, содержащих сведения о данных рабочих местах, выполнении квоты для приема на работу инвалидов (п.3 ст.25 Закон РФ от 19.04.1991 N 1032-1 (ред. от 29.07.2017) "О занятости населения в Российской Федерации").

Приказ Министерства труда и социальной защиты РФ от 19 ноября 2013 г. N 685н "Об утверждении основных требований к оснащению (оборудованию) специальных рабочих мест для трудоустройства инвалидов с учетом нарушенных функций и ограничений их жизнедеятельности"

IV Результаты обследования:

4. Зоны целевого назначения здания (целевого посещения объекта)

Вариант III – жилые помещения

Краевое государственное бюджетное учреждение дополнительного профессионального образования

«Центр развития профессионального образования»

660075, Россия, Красноярский край, г. Красноярск, ул. Маерчака,43 «Ж»

| Наименование функционально-планировочного элемента | Наличие элемента | | | Выявленные нарушения и замечания | | Работы по адаптации объектов | |
|--|------------------|------------|--------|----------------------------------|----------------------------------|------------------------------|------------|
| | есть/нет | № на плане | № фото | Содержание | Значимо для инвалида (категория) | Содержание | Виды работ |
| Жилые помещения | нет | - | - | - | - | - | - |

II Заключение по зоне:

| Наименование структурно-функциональной зоны | Состояние доступности* (к пункту 3.5 Акта обследования ОСИ) | Приложение | | Рекомендации по адаптации (вид работы)** к пункту 4.1 Акта обследования ОСИ |
|---|--|------------|--------|--|
| | | № на плане | № фото | |
| - | - | - | - | - |

* указывается: **ДП-В** - доступно полностью всем; **ДП-И** (К, О, С, Г, У) – доступно полностью избирательно (указать категории инвалидов); **ДЧ-В** - доступно частично всем; **ДЧ-И** (К, О, С, Г, У) – доступно частично избирательно (указать категории инвалидов); **ДУ** - доступно условно, **ВНД** - недоступно

**указывается один из вариантов: не нуждается; ремонт (текущий, капитальный); индивидуальное решение с ТСП; технические решения невозможны – организация альтернативной формы обслуживания

Комментарий к заключению:

Данная конструктивная зона отсутствует

V Результаты обследования:
5. Санитарно-гигиенических помещений
Краевое государственное бюджетное учреждение дополнительного
профессионального образования
«Центр развития профессионального образования»
660075, Россия, Красноярский край, г. Красноярск, ул. Маерчака,43 «Ж»

| № п/п | Наименование функционально-планировочного элемента | Выявленные нарушения и замечания | | | Работы по адаптации объектов | |
|-------|--|----------------------------------|---|----------------------|--|------------|
| | | № фото | Содержание | Значимо для инвалида | Содержание | Виды работ |
| 5.1 | Туалетная комната | 5-1 по 5-10 | <p>1. Универсальная кабина не оборудована:</p> <ul style="list-style-type: none"> - поручнями; - наклонно-поворотным зеркалом; - крючками для одежды и костылей; - открытым бумагодержателем; - кнопкой вызова персонала; - информационной табличкой, дублированной шрифтом Брайля; - кнопкой вызова помощи; <p>2. Отсутствуют доступные дверные ручки</p> | КОС | <p>В каждом доступном для МГН здании должна быть как минимум одна универсальная кабина уборной (п.6.3.2. СП 59.13330)</p> <p>Рекомендуется:</p> <p>Для обеспечения доступа инвалидов на кресле-коляске – обеспечить проектное решение, учитывающие демонтаж перегородки и уменьшение перепада высот в пороге.</p> <ol style="list-style-type: none"> 1. Предусмотреть установку стационарных и откидных поручней (п.6.3.3. СП 59.13330); 2. Применить унитаз с опорой для спины (с размерами 0,45 - 0,5 м и длину - 0,7м) (п.6.3.3. СП 59.13330); 3. Установить наклонно-поворотное зеркало возле умывальника; 4. Оборудовать крючками для одежды и костылей (п.6.3.3. СП 59.13330); 5. Все навесное оборудование установить на высоте не более 1,1 м и не менее 0,85 м от пола и на расстоянии не менее 0,6 м от боковой стены помещения или другой вертикальной плоскости (бумагодержатель (открытый), сушилка для рук (п.6.4.2 СП 59.13330); 6. Предусмотреть с внешней стороны двери информационную табличку (выполненную рельефно-графическим и рельефно-точечным способом) на высоте от 1,2 до 1,6 м от уровня | ТР |

| | | | | | | |
|-----|-------------------------------------|---|---|---|---|---|
| | | | | | пола и на расстоянии 0,1 - 0,5 м от края двери (п.6.3.6.СП 59.13330); 7. Оборудовать системой тревожной сигнализации или системой двухсторонней громкоговорящей связи (п.6.3.6 СП 59.13330); | |
| 5.2 | Душевая/ Умывальник | - | - | - | - | - |
| 5.3 | Бытовая комната (гардеробная) | - | - | - | - | - |

II Заключение по зоне:

| Наименование структурно-функциональной зоны | Состояние доступности* (к пункту 3.4 Акта обследования ОСИ) | Приложение №8 | Рекомендации по адаптации (вид работы)** к пункту 4.1 Акта обследования ОСИ |
|---|--|---------------|---|
| | | № фото | |
| Санитарно-гигиенические помещения | ВНД (К,О,С) ДП(Г) с замечаниями | 5-1 по 5-10 | КР |

* указывается: **ДП-В** - доступно полностью всем; **ДП-И** (К, О, С, Г, У) – доступно полностью избирательно (указать категории инвалидов); **ДЧ-В** - доступно частично всем; **ДЧ-И** (К, О, С, Г, У) – доступно частично избирательно (указать категории инвалидов); **ДУ** - доступно условно, **ВНД** - недоступно

**указывается один из вариантов: не нуждается; ремонт (текущий, капитальный); индивидуальное решение с ТСР; технические решения невозможны – организация альтернативной формы обслуживания

Комментарий к заключению: Установка поручней в соответствии с ГОСТ Р 51261-2017;

Примечание - Рекомендуется оборудовать дверь в санузел с внутренней стороны ручкой-поручнем по рисунку Г.6 [СП 136.13330.2012](#) (п.6.3.9. СП 59.13330)

В дверях доступных и универсальных кабин следует предусматривать запирающее устройство с открыванием снаружи в экстренных случаях для оказания помощи и знаком индикации "занято/свободно" (п.6.3.9. СП 59.13330)

Следует использовать контрастные сочетания цветов в применяемом оборудовании (дверь - стена, ручка; санитарный прибор - пол, стена; стена - выключатели, средства визуальной информации и т.п.) (п.6.4.1. СП 59.13330)

VI Результаты обследования:
6. Системы информации на объекте
Краевое государственное бюджетное учреждение дополнительного
профессионального образования
«Центр развития профессионального образования»
660075, Россия, Красноярский край, г. Красноярск, ул. Маерчака, 43 «Ж»

| № п/п | Наименование функционально-планировочного элемента | Выявленные нарушения и замечания | | | Работы по адаптации объектов | |
|-------|--|----------------------------------|--|--------------------------|---|-------------------|
| | | № фото | Содержание | Значимость для инвалидов | Содержание | Виды работ |
| 6.1 | Визуальные средства | 6-1 по 6-19 | <p>1. Не идентифицированы (п.6.5.2 СП 59.13330) с помощью визуальных технических средств информирования, ориентирования следующие элементы:</p> <ul style="list-style-type: none"> - зоны предоставления услуг для инвалидов; - специальные зоны отдыха и ожидания для инвалидов МГН; <p>2. Иная визуальная информация размещена не идентично;</p> <p>3. Не обеспечено в полной мере исполнение требований к официальному сайту образовательной организации (Приказ № 831 Федеральной службы по надзору в сфере образования и науки от 14.08.2020 года «Об утверждении Требований к структуре официального сайта образовательной организации в информационно-телекоммуникационной сети "Интернет" и формату представления информации»)</p> | С-ч КОГ | <p>Не</p> <p>1. В вестибюле предусмотреть установку информационного терминала/киоска, телемонитор, табло типа "бегущая строка", тактильно-визуальную схему</p>  <p>(п.6.5.7. СП 59.13330);</p> <p>2. Иную визуальную информацию расположить на высоте не менее 1,5 м и не более 4,5 м от уровня пола (стенды, наглядные пособия и др.);</p> <p>3. Устройства информирующих индикаторов (информационные поля механических индикаторов замка "занято/свободно", электронные табло и пр.), устанавливаемых на входе в санитарно-бытовые помещения, должны быть доступны для людей с нарушенным цветовосприятием: значение цвета информационного поля следует пояснять соответствующим знаком или надписью (п.6.5.11 СП 59.13330);</p> <p>4. Следует использовать контрастные сочетания цветов в применяемом оборудовании (дверь - стена, ручка; санитарный прибор - пол, стена; стена - выключатели, средства визуальной информации и т.п.) (п.6.4.1. СП 59.13330).</p> | ИРС ТСР стр |
| 6.2 | Акустические средства | 6-1 по 6-19 | <p>1. Замкнутые пространства здания (доступные помещения различного функционального назначения: кабины доступной</p> | С | <p>Рекомендовано:</p> <p>1. Универсальную кабину уборной оборудовать системой двусторонней связи (тревожный</p> | стр. |

| | | | | | | |
|-----|---------------------|---|---|---|--|------|
| | | | и универсальной уборной, и т.п.), где инвалид может оказаться один, не оборудованы системой двусторонней связи. | | сигнал или извещатель) с администратором (вахтером). Система двусторонней связи должна быть снабжена звуковыми и визуальными аварийными сигнальными устройствами. Снаружи такого помещения над дверью следует предусмотреть комбинированное устройство звуковой и визуальной (прерывистой световой) аварийной сигнализации (п.6.5.8. СП 59.13330); 2. Рекомендовано Установить телемониторы (с расписанием занятий, информационной составляющей). | |
| 6.3 | Тактильные средства | - | 1.Отсутствуют тактильные средства информации. | С | 1.Возможна установка инф. тактильных табличек для людей с нарушением зрения с использованием рельефных знаков и символов с помощью рельефно-точечного шрифта Брайля. | стр. |

II Заключение по зоне:

| Наименование структурно-функциональной зоны | Состояние доступности* (к пункту 3.4 Акта обследования ОСИ) | Приложение №8 | | Рекомендации по адаптации (вид работы)** к пункту 4.1 Акта обследования ОСИ |
|---|--|---------------|---------|--|
| | | № на плане | № фото | |
| Системы информации на объекте | ДП(К,О,Г) ДЧ(С) | 6-1 | по 6-19 | ИРСТСР; стр |

* указывается: ДП-В - доступно полностью всем; ДП-И (К, О, С, Г, У) – доступно полностью избирательно (указать категории инвалидов); ДЧ-В - доступно частично всем; ДЧ-И (К, О, С, Г, У) – доступно частично избирательно (указать категории инвалидов); ДУ - доступно условно, ВНД - недоступно

**указывается один из вариантов: не нуждается; ремонт (текущий, капитальный); индивидуальное решение с ТСР; технические решения невозможны – организация альтернативной формы обслуживания

Комментарий к заключению: ГОСТ Р 52872-2019 Интернет-ресурсы. Требования доступности для инвалидов по зрению;

СП 59.13330 п.6.5.5. Световые оповещатели, эвакуационные знаки пожарной безопасности, указывающие направление движения, подключенные к системе оповещения и управления эвакуацией людей при пожаре, к системе оповещения о стихийных бедствиях и экстремальных ситуациях, следует устанавливать в помещениях и зонах общественных зданий и сооружений, посещаемых МГН, и производственных помещениях, имеющих рабочие места для инвалидов.

СП 59.13330 п.6.5.3 Технические средства информирования, ориентирования и сигнализации в местах массового посещения должны обеспечивать посетителям объекта возможности однозначной идентификации объектов и мест посещения, получения информации о размещении и назначении функциональных элементов, об ассортименте и характере предоставляемых услуг, надежной ориентации в пространстве, своевременного предупреждения об опасности в экстремальных ситуациях, расположении путей эвакуации

и т.п.

п.10.1.1. абз.2 СП 136.13330.2012 Все виды сигнализации следует проектировать по ГОСТ Р 51264 с учетом их восприятия инвалидами всех категорий

Помещения и места обслуживания, оборудованные стационарной системой обеспечения разборчивости звуковой информации, а также технические средства связи обозначаются по ГОСТ Р 52131(п.6.5.1. СП 59.13330)

Технические средства информации и сигнализации, размещаемые в помещениях, предназначенных для пребывания МГН различных групп мобильности, и на путях их движения, должны обеспечивать визуальную, звуковую и тактильную информацию (п.6.5.2. СП 59.13330)

Федеральная служба по надзору в сфере образования и науки. Приказ № 831 от 14.08.2020 года **«Об утверждении Требований к структуре официального сайта образовательной организации в информационно-телекоммуникационной сети "Интернет" и формату представления информации»**

раздел 3.12 Главная страница подраздела "Доступная среда" должна содержать информацию о специальных условиях для обучения инвалидов и лиц с ограниченными возможностями здоровья, в том числе:

- о специально оборудованных учебных кабинетах;
- об объектах для проведения практических занятий, приспособленных для использования инвалидами и лицами с ограниченными возможностями здоровья;
- о библиотеке(ах), приспособленных для использования инвалидами и лицами с ограниченными возможностями здоровья;
- об объектах спорта, приспособленных для использования инвалидами и лицами с ограниченными возможностями здоровья;
- о средствах обучения и воспитания, приспособленных для использования инвалидами и лицами с ограниченными возможностями здоровья;
- об обеспечении беспрепятственного доступа в здания образовательной организации;
- о специальных условиях питания;
- о специальных условиях охраны здоровья;
- о доступе к информационным системам и информационно-телекоммуникационным сетям, приспособленным для использования инвалидами и лицами с ограниченными возможностями здоровья;
- об электронных образовательных ресурсах, к которым обеспечивается доступ инвалидов и лиц с ограниченными возможностями здоровья;
- о наличии специальных технических средств обучения коллективного и индивидуального пользования;
- о наличии условий для беспрепятственного доступа в общежитие, интернат;
- о количестве жилых помещений в общежитии, интернате, приспособленных для использования инвалидами и лицами с ограниченными возможностями здоровья.

7.Средства измерения и фотофиксации

**Краевое государственное бюджетное учреждение дополнительного
профессионального образования
«Центр развития профессионального образования»
660075, Россия, Красноярский край, г. Красноярск, ул. Маерчака,43 «Ж»**



| Наименование | Усл.ед. | Кол-во | Сведения о калибровке/поверке | Примечание |
|--|---------|--------|----------------------------------|------------|
| 10 м×25 мм каучук магнитная с фиксатором | шт. | 1 | Новый | - |
| Лазерный дальномер CondrolX1 Lite | шт. | 1 | Новый | - |
| Люксметр СЕМ ДТ- 1301 | шт. | 1 | Новый | - |

**Адресная программа (план) адаптации объекта социальной инфраструктуры
и обеспечения доступности услуг для инвалидов и других МГН
Краевое государственное бюджетное учреждение дополнительного
профессионального образования
«Центр развития профессионального образования»
660075, Россия, Красноярский край, г. Красноярск, ул. Маерчака, 43 «Ж»**

| № п/п | Плановые работы* | | Содержание работ** |
|-------|---|------|---|
| | 2 | 3 | |
| 1. | Пути движения к объекту (от остановки транспорта) | 2025 | <p>1. Обеспечить комплектацию остановочного пункта в полном объеме: - обеспечить возможность безопасной самостоятельной посадки инвалидов по зрению, посадки-высадки инвалидов, пользующихся креслами-колясками. На остановках установить хорошо читаемую информацию о маршрутах, выполненную укрупненным шрифтом и в контрастном цвете, обеспечить звуковое и/или радиоинформирование инвалидов по зрению о маршрутах и времени ожидаемого прибытия транспортных средств, о номере маршрута, приближающегося к остановке транспортного средства. (п.6.3.12. СП 140.13330.2012); Обеспечить параметры скамьи, согласно п.6.4.4. СП 59.13330, элементы конструкции скамьи в соответствии с требованиями ГОСТ 19120 и ГОСТ 19917, не должны иметь острых углов, заусенцев, следов окисления, ржавчины установить схему движения по территории (п.6.4.4. СП 59.13330); На всех стенах остановочного павильона из прозрачных материалов со стороны проехной части пешеходных путей нанести предупреждающую контрастную маркировку по п.6.1.6 СП 59.13330 (п.8.4.23 СП 59.13330); По краю посадочной площадки восстановить наземный тактильный указатель по ГОСТ Р 52875 (п.8.4.16 – 8.4.24 СП 59.13330) (кроме 8.4.19);</p> <p>2. Обеспечить непрерывную связь пешеходных и транспортных коммуникаций от остановочного пункта общественного транспорта (п.5.1.3. СП 59.13330);</p> <p>3. Оборудовать системой средств информационной поддержки и навигации на всех путях движения, доступных для МГН (п.5.1.1. СП 59.13330);</p> <p>4. Обеспечить покрытие пешеходных дорожек из твердых материалов, ровным, не создающим вибрацию при движении по нему, обеспечивать продольный коэффициент сцепления 0,6-0,75 кН/кН, в условиях сырой погоды и отрицательных температур - не менее 0,4 кН/кН. Не допустить покрытия из рыхлых материалов, в том числе песка и гравия. (п.5.1.11. СП 59.13330);</p> <p>5. Информация для людей с недостатками зрения может быть осязательной (тактильной) и звуковой. Осязательная информация представляет собой устройство рельефной поверхности на участках пути, размещение тактильных (с выпуклыми элементами и обозначениями) схем участков городской территории, планов общественных зданий на высоте от 1,2 до 1,6 м. На такой же высоте должны устанавливаться таблички с названием учреждений, организаций (в первую очередь государственных и муниципальных), с указанием времени приема граждан, в том числе с использованием шрифта Брайля (п.7.3. СП 140.13330.2012).</p> |
| 2 | Прилегающая территория (пути движения) | 2025 | <p>1. Обеспечить условия беспрепятственного, безопасного и удобного передвижения МГН по участку к доступному входу в здание с учетом требований СП 42.13330; Разделить пешеходные и транспортные пути Рекомендовано: Проект разделения пешеходных и транспортных путей;</p> <p>2. Обустроить непрерывный пешеходный путь. Покрытие пешеходных дорожек, тротуаров, обеспечить из твердых материалов, ровное, не создающее вибрацию при движении. Поверхность путей движения должна обеспечивать продольный</p> |

| | | | |
|---|------------------------|------|---|
| 3 | Автостоянка и парковка | 2023 | <p>коэффициент сцепления 0,6-0,75 кН/кН, в условиях сырой погоды и отрицательных температур - не менее 0,4 кН/кН. В случае применения покрытия из бетонных плит или брусчатки толщина швов между элементами покрытия не должна превышать 0,01 м (п.5.1.11. СП 59.13330);</p> <p>3. Рекомендовано: разработать проект обустройства территории с переносом калитки со стороны транспортного подъезда;</p> <p>4. На калитке - рекомендовано установка наружного антивандального вызывного устройства на высоте не более 1,1м и не менее 0,85м (п.6.4.2 СП 59.13330). Над кнопкой вызова рекомендовано установить тактильно-визуальный знак в соответствии с ГОСТ Р 52131-2019</p>  <p>Рекомендуется:</p> <p>1. Установить знак «парковка для инвалидов, в месте, ближайшем к входу в здание. Места для парковки должны быть обозначены дорожной разметкой. Разметку места для стоянки (парковки) транспортных средств инвалида на кресле-коляске следует предусматривать размерами 6,0 x 3,6 м, что дает возможность создать безопасную зону сбоку и сзади машины (п.5.2.4. СП 59.13330);</p> <p>2. Обеспечить размещение дорожного знака, выполненного на вертикальной поверхности (стойке) на высоте от 1,5 до 2,0м (п.5.2.1. СП 59.13330).</p>  |
|---|------------------------|------|---|

Комментарий к заключению: Необходимо определить территорию - по подведомственности и уведомить ответственную организацию (по балансовой принадлежности) об обеспечении условий доступности для инвалидов и МГН в рамках осуществления Государственной программы «Доступная среда на 2011-2025г.г., утвержденной Постановлением Правительства РФ № 363 от 29.03.2019г

| | | | |
|---|--|------|--|
| 4 | Вход (входы) в здание Дверь входная | 2023 | <p>1. Установить антивандальную кнопку вызова персонала (со стороны дверной ручки) (Или установить кнопку вызова прямо на знаке парковки);</p>  <p>2. Установить (отрегулировать) доводчик (с усилием 19,5 Нм), обеспечивающим задержку автоматического закрывания продолжительностью не менее 5 сек (п.6.1.5. СП 59.13330);</p> <p>3. Установить минимальны перепад высот в порогах дверей, не превышающий 0,014м (п.6.2.4.СП 59.13330) с помощью установки соответствующего грязезащитного покрытия;</p>  <p>4. СП 59.13330 п. 6.5.9 Разместить информационную тактильную табличку для людей с нарушением зрения с использованием рельефных знаков</p> |
|---|--|------|--|

| | | | |
|---|--------|------|---|
| | | | и символов, а также рельефно-точечного шрифта Брайля рядом с дверью со стороны дверной ручки. |
| 5 | Тамбур | 2023 | 1. Установить и закрепить грязезащитное покрытие. Ширина просветов ячеек не должна превышать 0,013м, длина 0,015м. Диаметр круглых ячеек не должен превышать 0,018 м. На всю площадь тамбура. |

Комментарий к заключению: В общественном здании (сооружении) должен быть минимум один вход, доступный для МГН, с поверхности земли и из каждого доступного для МГН подземного или надземного уровня, соединенного с этим зданием (п.6.1.1. СП 59.13330).

Примечание - На наружных входных площадках и тамбурах эвакуационных выходов тактильные указатели не предусматриваются (п.6.1.8. СП 59.13330).

Контрастную маркировку допускается заменять декоративными рисунками или фирменными знаками, узорами и т.п. той же яркости. При расчетной ширине марша лестницы 4,0 м и более следует предусматривать дополнительные разделительные поручни. Наружные вызывные устройства или средства связи с персоналом при входах в общественные здания следует применять, с учетом принятой организации обслуживания посетителей, по заданию на проектирование (п.6.1.1 СП 59.13330). Обеспечить допуск собаки-проводника при наличии документа, подтверждающего ее специальное обучение и выдаваемого по форме и в порядке, утвержденном Приказом Минтруда России от 22.06.2015 № 386н «Об утверждении формы документа, подтверждающего специальное обучение собаки-проводника, и порядка его выдачи».

| | | | |
|---|--|------|--|
| 6 | Коридор Вестибюль Зона ожидания Галерея | 2025 | 1.Рекомендовано: при реконструкции/ремонте учесть что на входе следует применить контрольно-пропускные устройства и турникеты шириной в свету не менее 0,95 м, приспособленные для пропуска инвалидов на креслах-колясках. Дополнительно к турникетам предусмотрен боковой проход для обеспечения эвакуации инвалидов на креслах-колясках и других категорий МГН (п.6.1.9.СП 59.13330); 2. Рекомендовано: предусмотреть зону отдыха (ожидания) на 2-3 места в т.ч. для инвалидов на креслах-колясках. Обеспечить подсветку, выявить цветом и фактурой материала места сидения маломобильных посетителей. При этом важно, чтобы поверхность мест сидения контрастировала с покрытием пола (п.6.2.5.СП 59.13330). |
| 7 | Лестница | 2023 | 1.Рекомендована ревизия поручней, придерживаться п. 5.2.7.2. ГОСТ Р 51261-2017, п.6.1.1 СП 59.13330 |
| 8 | Дверь | 2025 | 1. Установить минимальный перепад высот в порогах дверей, не превышающий 0,014м (п.6.2.4.СП 59.13330); 2.Установить ручки нажимного действия или ручки, имеющие форму, позволяющую инвалиду управлять ими одной рукой и не требующие применения слишком больших усилий или значительных поворотов руки в запястье. Целесообразно ориентироваться на применение легко управляемых приборов и механизмов, а также С- и П-образных ручек (п.6.4.3.СП 59.13330). |
| 9 | Пути эвакуации | 2023 | 1. На одну ступень повысить уровень освещенности на путях эвакуации по сравнению с требованиями СП 52.13330 Естественное и искусственное освещение. Актуализированная редакция СНиП 23-05-95. Перепад освещенности между соседними помещениями и зонами не должен быть более 1:4 (п.6.2.32.СП 59.13330). |

Комментарий к заключению Коммуникационные пути и пространства, обеспечивающие непрерывность связей между входами, местами обслуживания и отдыха и выходами, должны быть: доступными для различных категорий пользователей; безопасными для движения и отдыха в процессе движения; оборудованы для облегчения движения, получения своевременной


информации, попутного отдыха или ожидания; по возможности короткими, геометрически простыми. Декоративные изделия и скульптура в интерьере не должны выступать в полосу движения на высоте менее 2,1 м и не должны в пределах этой высоты иметь детали, которые могут поранить при столкновении с ними, или за которые можно зацепиться. При размещении растений в интерьерах следует избегать попадания их частей в зоны движения и места отдыха (ожидания) в пределах их габаритов. Места установки емкостей с растениями рекомендуется ограждать бортиками высотой не менее 0,1 м. (СП 136.13330.2012 Здания и сооружения. Общие положения проектирования с учетом доступности для маломобильных групп населения (с Изменением N 1)).

В зданиях и сооружениях должны быть обеспечены для МГН условия использования в полном объеме помещений для безопасного осуществления необходимой деятельности самостоятельно либо при помощи сопровождающего, а также эвакуации в случае экстренной ситуации.

Взамен ГОСТ Р 12.4.026-2001, действующий ГОСТ 12.4.026-2015 Система стандартов безопасности труда (ССБТ). Цвета сигнальные, знаки безопасности и разметка сигнальная. Назначение и правила применения. Общие технические требования и характеристики. Методы испытаний (с Поправками, с Изменением № 1)

Людам с имплантированными кардиостимуляторами нельзя долгое время находиться в местах сильных электромагнитных полей или вблизи них: магнитные рамки безопасности. Это и источники повышенного напряжения: линии передач, большие электронные устройства, трансформаторы, ретрансляторы, электрощитовые, радиостанции с мощным излучением, места ввода и вывода силовых электрических кабелей и др.

Примечание - В жилых зданиях, зданиях домов-интернатов, геронтологических центров, домов сестринского ухода, хосписов, а также в зданиях общеобразовательных и дошкольных образовательных организаций тактильные напольные указатели не предусматриваются (п.6.2.3. СП 59.13330).

| | | | |
|----|---|------|---|
| 10 | Зона целевого назначения Кабинетная форма обслуживания (аудитории) 1 этаж | 2025 | <p>1.Предусмотреть вариант "Б" (разумное приспособление) - при невозможности доступного оборудования всего здания, выделение в уровне входа специальных помещений, зон или блоков, приспособленных для обслуживания инвалидов, с обеспечением всех видов имеющихся услуг (п.8.1.2. СП 59.13330);</p> <p>2. Места для лиц с дефектами слуха разместить на расстоянии не более 3 м от источника звука или оборудовать специальными персональными приборами усиления звука (Индукционная петля) (п.8.1.10 СП 59.13330);</p> <p>3. Для инвалидов по зрению, места разместить возле окна, обеспечить</p>  <p>клавиатурой со шрифтом Брайля ;</p> <p>4. Обеспечить освещенность аудиторий в соответствии с повышенными требованиями;</p> <p>5. Обеспечить учебный процесс компьютерными профессиональными программами с регулярным обновлением;</p> <p>6. Установить места обучения в аудитории и постоянного нахождения инвалидов-колясочников на минимально возможном расстоянии от эвакуационных выходов из помещений здания наружу (п.6.2.20. СП 59.13330);</p> <p>7. Обеспечить выполнение комплекса санитарно-гигиенических требований к микроклимату в соответствии с ГОСТ 12.1.005 и к инсоляции в помещениях согласно п. 4.10 СанПиН 2.1.3.2630;</p> <p>8. Разместить все навесное оборудование на высоте не более 1,1м и не менее 0,85м от</p> |
|----|---|------|---|

| | | |
|--|--|---|
| | | <p>пола и на расстоянии не менее 0,6 м от боковой стены помещения или другой вертикальной плоскости (п.6.4.2.СП 59.13330);</p> <p>9. При расстановке/закупке оборудования исходить из того, что зона досягаемости для инвалида в кресле-коляске должна находиться в пределах: при расположении сбоку - не выше 1,4 м и не ниже 0,3 м от пола; при фронтальном подходе - не выше 1,2 м и не ниже 0,4 м от пола. Поверхность столов индивидуального пользования для человека на кресле-коляске, должна находиться на высоте не более 0,80-0,85 м над уровнем пола, ширина и высота проема для ног должна быть не менее 0,75 м, глубина - не менее 0,5 м. Ширина рабочего фронта стола должна быть не менее 1,0 м (п.8.1.7.СП 59.13330); Рекомендуется стол-трансформер.</p> <p>10. При расчете площади рабочего места для инвалидов на кресле-коляске, учесть для одного инвалида на кресле-коляске площадь, равную 7,65 м² (п.9.4.СП 59.13330);</p> <p>11. Обеспечить безопасность и рациональность при организации для здоровья для конкретного вида инвалидности (п.9.5.СП 59.13330).</p> |
|--|--|---|

Комментарий к заключению: В зданиях и сооружениях должны быть обеспечены для МГН условия использования в полном объеме помещений для безопасного осуществления необходимой деятельности самостоятельно либо при помощи сопровождающего, а также эвакуации в случае экстренной ситуации

п.7.3 СП 136.13330.2012 ... место индивидуального обслуживания МГН следует оборудовать как универсальное для всех групп посетителей или, при наличии нескольких однотипных мест, как специализированное для людей, имеющих определенные нарушения здоровья.

п. 8.4.1 СП 59.13330 Комплектация и расстановка оборудования в залах, доступных инвалидам, должна быть рассчитана на обслуживание лиц, передвигающихся на креслах-колясках самостоятельно и с сопровождающими лицами, посетителей с нарушением опорно-двигательного аппарата, а также инвалидов с нарушением зрения.

| | | | |
|----|------------------------|---|---|
| 11 | Места приложения труда | - | <p>ИНФОРМАЦИОННО:</p> <ol style="list-style-type: none"> 1. В соответствии с ГОСТ Р 51645-2017 Рабочее место для инвалида по зрению типовое специальное компьютерное. Технические требования к оборудованию и производственной среде; 2. В соответствии с ГОСТ Р 52871-2017 Дисплеи для слабовидящих. Требования и характеристики. 3. В соответствии с ГОСТ Р 52873-2017 Синтезаторы речи для специальных компьютерных рабочих мест для инвалидов по зрению. Технические требования. 4. В соответствии с ГОСТ Р МЭК 958-93 Интерфейс цифровой звуковой; 5. Оснастить рабочее место визуальными индикаторами, преобразующими звуковые сигналы в световые, речевые сигналы в текстовую бегущую строку - для беспрепятственного нахождения инвалидом по слуху; 6. Обеспечить выполнение комплекса санитарно-гигиенических требований к микроклимату; 7. Учесть площадь рабочего места для инвалида на кресле-коляске - 7,65 м²; 8. Оборудовать системой усиления звука; 9. Число и виды рабочих мест для инвалидов установить заданием на проектирование в соответствии с действующим законодательством в сфере труда и занятости. Их размещение в объемно-планировочной структуре здания (рассредоточенное или в специализированных цехах, производственных участках и специальных помещениях), а также необходимые дополнительные помещения устанавливаются в задании на проектирование (п.9.3.СП 59.13330); 10. Индивидуальные шкафы для хранения уличной, домашней и рабочей одежды в бытовых помещениях (п.9.8. СП 59.13330). |
|----|------------------------|---|---|

Комментарий к заключению: : «Работодателям, численность работников которых превышает 100 человек, законодательством субъекта Российской Федерации устанавливается квота для приема на работу инвалидов в размере от 2 до 4 процентов среднесписочной численности работников. Работодателям, численность работников которых составляет не менее чем 35 человек и не более чем 100 человек, законодательством субъекта Российской Федерации может устанавливаться квота для приема на работу инвалидов в размере не выше 3 процентов среднесписочной численности работников.» (ст. 21. Установление квоты для приема на работу инвалидов [Федеральный закон от 24.11.1995 N 181-ФЗ \(ред. от 30.10.2017\)](#) "О

социальной защите инвалидов в Российской Федерации").

«Работодатели обязаны ежемесячно представлять органам службы занятости: ... информацию о наличии свободных рабочих мест и вакантных должностей, созданных или выделенных рабочих местах для трудоустройства инвалидов в соответствии с установленной квотой для приема на работу инвалидов, включая информацию о локальных нормативных актах, содержащих сведения о данных рабочих местах, выполнении квоты для приема на работу инвалидов (п.3 ст.25 Закон РФ от 19.04.1991 N 1032-1 (ред. от 29.07.2017) "О занятости населения в Российской Федерации").

Приказ Министерства труда и социальной защиты РФ от 19 ноября 2013 г. N 685н "Об утверждении основных требований к оснащению (оборудованию) специальных рабочих мест для трудоустройства инвалидов с учетом нарушенных функций и ограничений их жизнедеятельности"


| | | | |
|----|-------------------|------|---|
| 12 | Туалетные комнаты | 2025 | <p>В каждом доступном для МГН здании должна быть как минимум одна универсальная кабина уборной (п.6.3.2. СП 59.13330)</p> <p>Рекомендуется:</p> <p>Для обеспечения доступа инвалидов на кресле-коляске – обеспечить проектное решение, учитывающие демонтаж перегородки и уменьшение перепада высот в пороге.</p> <ol style="list-style-type: none">1. Предусмотреть установку стационарных и откидных поручней (п.6.3.3. СП 59.13330);2. Применить унитаз с опорой для спины (с размерами 0,45 - 0,5 м и длину - 0,7м) (п.6.3.3. СП 59.13330);3. Установить наклонно-поворотное зеркало возле умывальника;4. Оборудовать крючками для одежды и костылей (п.6.3.3. СП 59.13330);5. Все навесное оборудование установить на высоте не более 1,1 м и не менее 0,85 м от пола и на расстоянии не менее 0,6 м от боковой стены помещения или другой вертикальной плоскости (бумагодержатель (открытый), сушилка для рук (п.6.4.2 СП 59.13330);6. Предусмотреть с внешней стороны двери информационную табличку (выполненную рельефно-графическим и рельефно-точечным способом) на высоте от 1,2 до 1,6 м от уровня пола и на расстоянии 0,1 - 0,5 м от края двери (п.6.3.6. СП 59.13330);7. Оборудовать системой тревожной сигнализации или системой двухсторонней громкоговорящей связи (п.6.3.6 СП 59.13330); |
|----|-------------------|------|---|

Комментарий к заключению: Установка поручней в соответствии с ГОСТ Р 51261-2017

Примечание - Рекомендуется оборудовать дверь в санузел с внутренней стороны ручкой-поручнем по рисунку Г.6 [СП 136.13330.2012](#) (п.6.3.9. СП 59.13330)

В дверях доступных и универсальных кабин следует предусматривать запирающее устройство с открыванием снаружи в экстренных случаях для оказания помощи и знаком индикации "занято/свободно" (п.6.3.9. СП 59.13330)

Следует использовать контрастные сочетания цветов в применяемом оборудовании (дверь - стена, ручка; санитарный прибор - пол, стена; стена - выключатели, средства визуальной информации и т.п.) (п.6.4.1. СП 59.13330)

| | | | |
|----|---------------------|------|--|
| 13 | Визуальные средства | 2025 | <p>Рекомендовано:</p> <ol style="list-style-type: none">1. В вестибюле предусмотреть установку информационного терминала/киоска, телемонитор, табло типа "бегущая строка", тактильно-визуальную схему  <p>(п.6.5.7. СП 59.13330);</p> <ol style="list-style-type: none">2. Иную визуальную информацию расположить на высоте не менее 1,5 м и не |
|----|---------------------|------|--|

| | | | |
|----|-----------------------|------|--|
| 14 | Акустические средства | 2025 | <p>более 4,5 м от уровня пола (стенды, наглядные пособия и др.);</p> <p>3. Устройства информирующих индикаторов (информационные поля механических индикаторов замка "занято/свободно", электронные табло и пр.), устанавливаемых на входе в санитарно-бытовые помещения, должны быть доступны для людей с нарушенным цветовосприятием: значение цвета информационного поля следует пояснять соответствующим знаком или надписью (п.6.5.11 СП 59.13330);</p> <p>4. Следует использовать контрастные сочетания цветов в применяемом оборудовании (дверь - стена, ручка; санитарный прибор - пол, стена; стена - выключатели, средства визуальной информации и т.п.) (п.6.4.1. СП 59.13330).</p> <p>Рекомендовано:</p> <p>1. Универсальную кабину уборной оборудовать системой двусторонней связи (тревожный сигнал или извещатель) с администратором (вахтером). Система двусторонней связи должна быть снабжена звуковыми и визуальными аварийными сигнальными устройствами. Снаружи такого помещения над дверью следует предусмотреть комбинированное устройство звуковой и визуальной (прерывистой световой) аварийной сигнализации (п.6.5.8. СП 59.13330);</p> <p>2. Рекомендовано Установить телемониторы (с расписанием занятий, информационной составляющей).</p> |
| 15 | Тактильные средства | | <p>1. Возможна установка инф. тактильных табличек для людей с нарушением зрения с использованием рельефных знаков и символов с помощью рельефно-точечного шрифта Брайля.</p> |

Комментарий к заключению: ГОСТ Р 52872-2019 Интернет-ресурсы. Требования доступности для инвалидов по зрению;

СП 59.13330 п.6.5.5. Световые оповещатели, эвакуационные знаки пожарной безопасности, указывающие направление движения, подключенные к системе оповещения и управления эвакуацией людей при пожаре, к системе оповещения о стихийных бедствиях и экстремальных ситуациях, следует устанавливать в помещениях и зонах общественных зданий и сооружений, посещаемых МГН, и производственных помещениях, имеющих рабочие места для инвалидов.

СП 59.13330 п.6.5.3 Технические средства информирования, ориентирования и сигнализации в местах массового посещения должны обеспечивать посетителям объекта возможности однозначной идентификации объектов и мест посещения, получения информации о размещении и назначении функциональных элементов, об ассортименте и характере предоставляемых услуг, надежной ориентации в пространстве, своевременного предупреждения об опасности в экстремальных ситуациях, расположении путей эвакуации и т.п.

п.10.1.1. абз.2 СП 136.13330.2012 Все виды сигнализации следует проектировать по [ГОСТ Р 51264](#) с учетом их восприятия инвалидами всех категорий

Помещения и места обслуживания, оборудованные стационарной системой обеспечения разборчивости звуковой информации, а также технические средства связи обозначаются по [ГОСТ Р 52131](#)(п.6.5.1. СП 59.13330)

Технические средства информации и сигнализации, размещаемые в помещениях, предназначенных для пребывания МГН различных групп мобильности, и на путях их движения, должны обеспечивать визуальную, звуковую и тактильную информацию (п.6.5.2. СП 59.13330)

Федеральная служба по надзору в сфере образования и науки. Приказ № 831 от 14.08.2020 года «**Об утверждении Требований к структуре официального сайта образовательной организации в информационно-телекоммуникационной сети "Интернет" и формату представления информации**»

раздел 3.12 Главная страница подраздела "Доступная среда" должна содержать информацию о специальных условиях для обучения инвалидов и лиц с

ограниченными возможностями здоровья, в том числе:

о специально оборудованных учебных кабинетах;

об объектах для проведения практических занятий, приспособленных для использования инвалидами и лицами с ограниченными возможностями здоровья;

о библиотеке(ах), приспособленных для использования инвалидами и лицами с ограниченными возможностями здоровья;

об объектах спорта, приспособленных для использования инвалидами и лицами с ограниченными возможностями здоровья;

о средствах обучения и воспитания, приспособленных для использования инвалидами и лицами с ограниченными возможностями здоровья;

об обеспечении беспрепятственного доступа в здания образовательной организации;

о специальных условиях питания;

о специальных условиях охраны здоровья;

о доступе к информационным системам и информационно-телекоммуникационным сетям, приспособленным для использования инвалидами и лицами с ограниченными возможностями здоровья;

об электронных образовательных ресурсах, к которым обеспечивается доступ инвалидов и лиц с ограниченными возможностями здоровья;

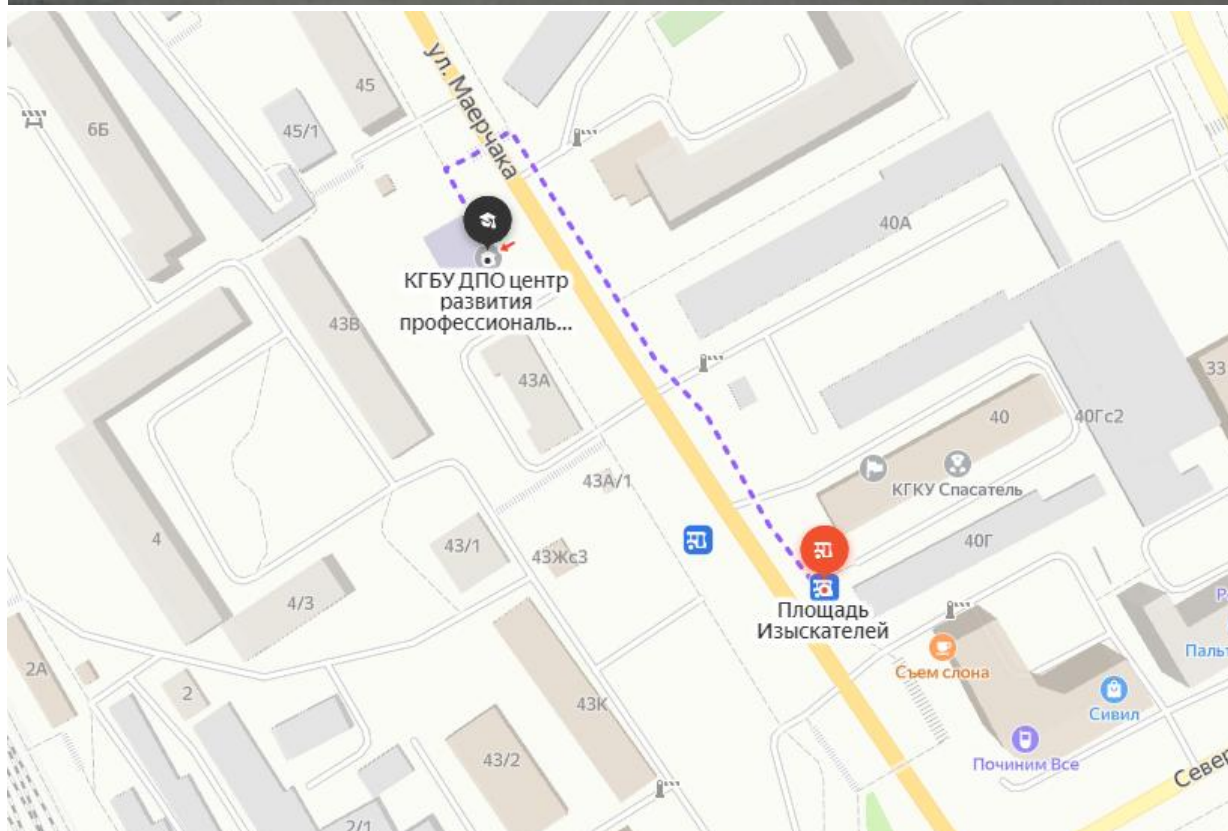
о наличии специальных технических средств обучения коллективного и индивидуального пользования;

о наличии условий для беспрепятственного доступа в общежитие, интернат;

о количестве жилых помещений в общежитии, интернате, приспособленных для использования инвалидами и лицами с ограниченными возможностями здоровья.



1-1



1-2



1-3



1-4



1-5



1-6



1-7



1-8



1-9



1-10



1-11



1-12



1-13



1-14



1-15



1-16



1-17



1-18



1-19



1-20



1-21



1-22



1-23



1-24



1-25



1-26



1-27



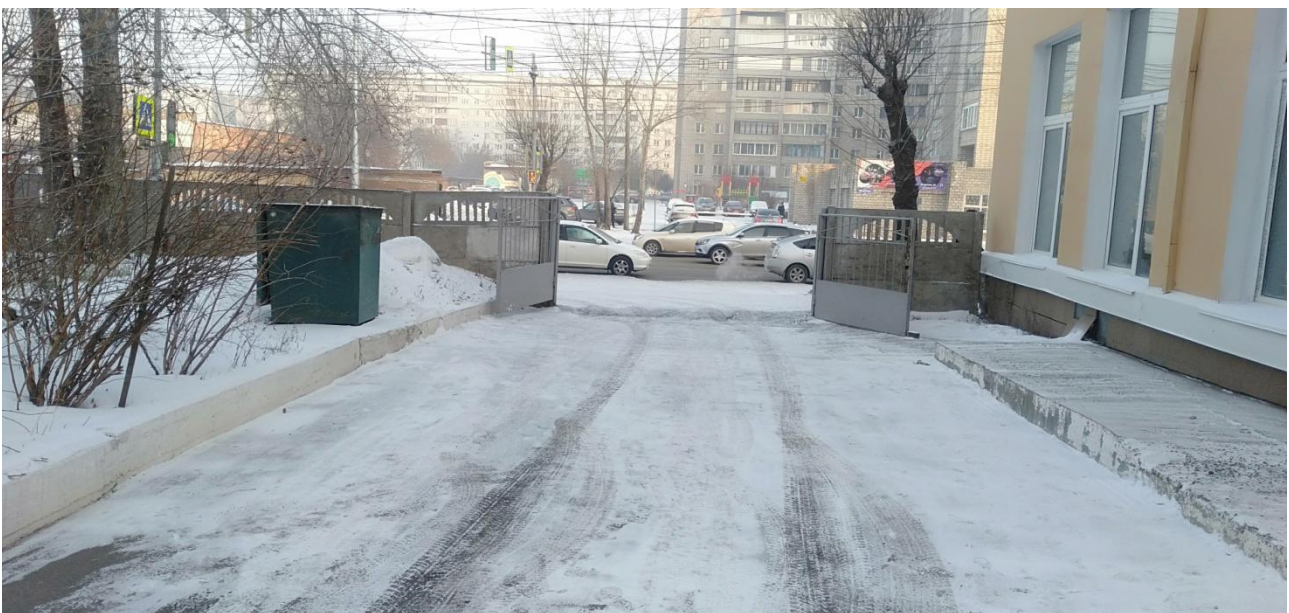
1-28



1-29



1-30



1-31



1-32



1-33



1-34



1-35



1-36



1-37



1-38



1-39



2-1



2-2



2-3



2-4



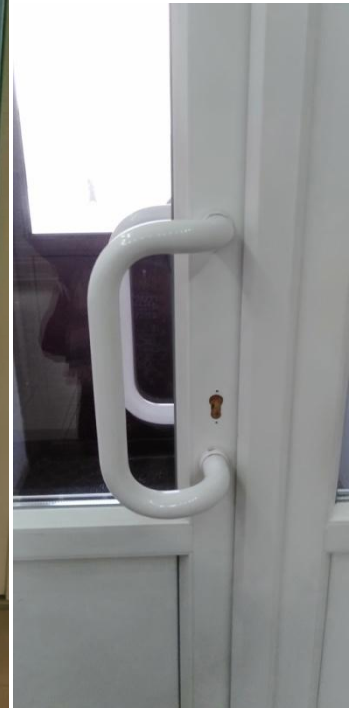
2-5



2-6



2-7



2-8



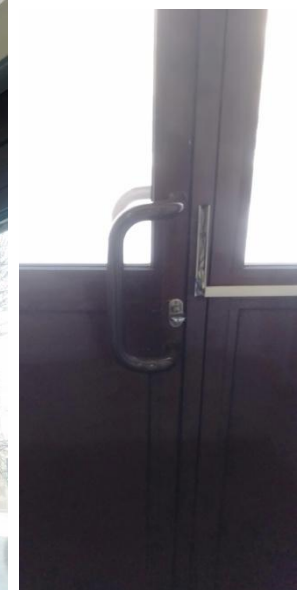
2-9



2-10



2-11



2-12



2-13



2-14



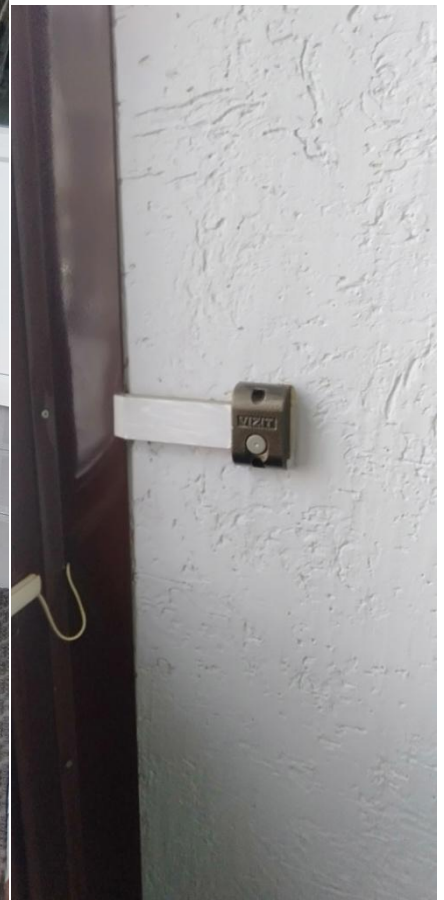
2-15



2-16



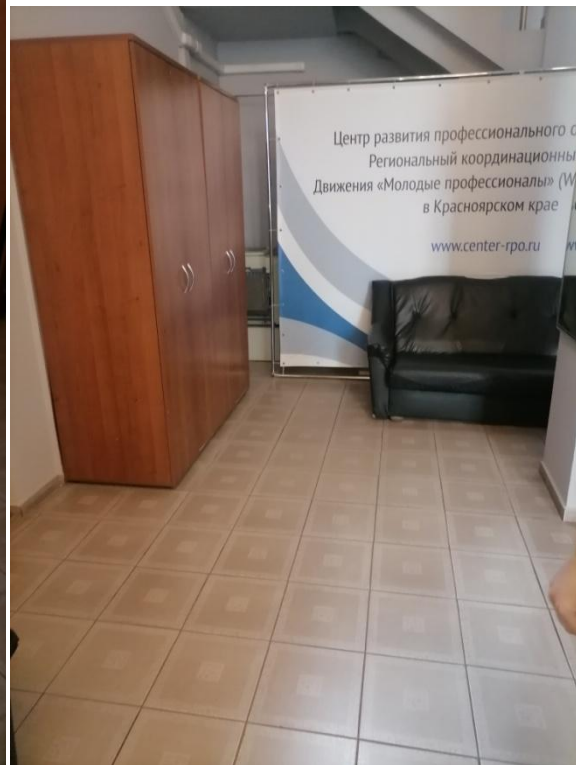
2-17



2-18



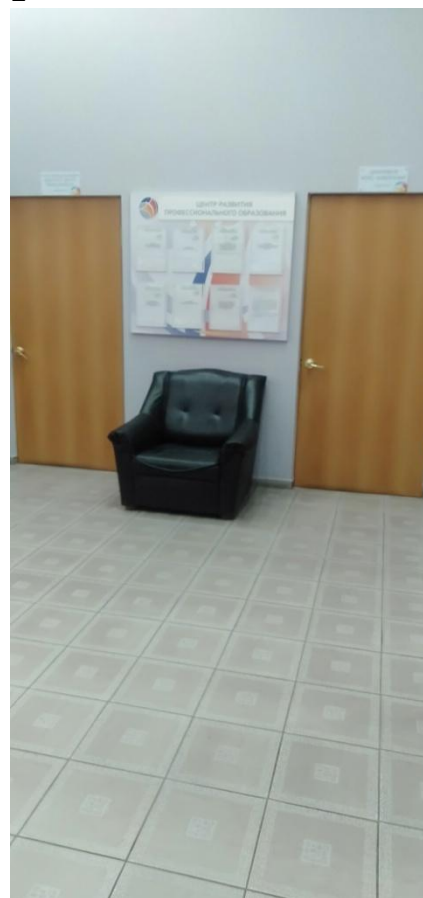
3-1



3-2



3-3



3-4



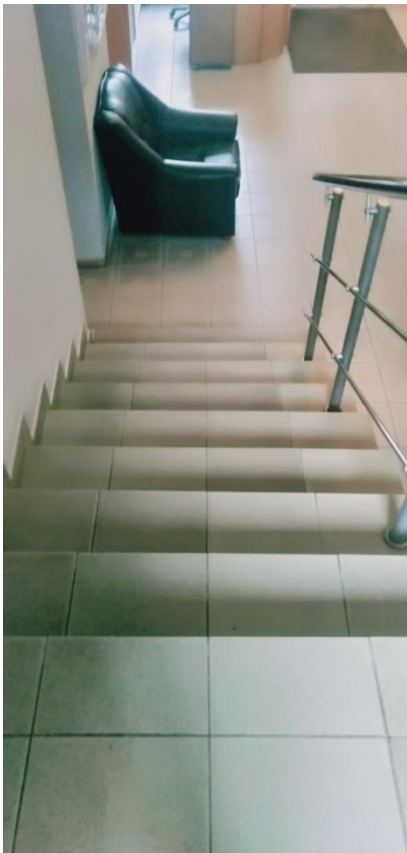
3-5



3-6



3-7



3-8



3-9



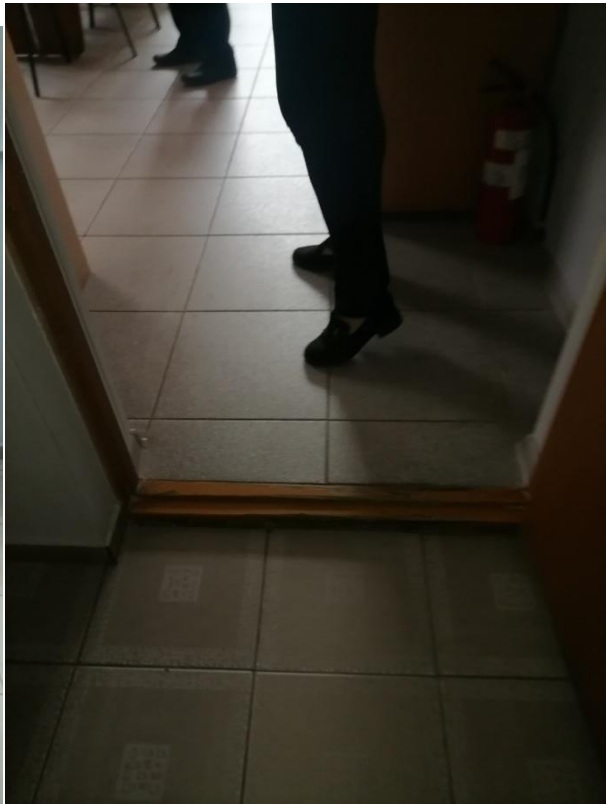
3-10



3-11



3-12



3-13



3-14



3-15



3-16



3-17



3-18



3-19



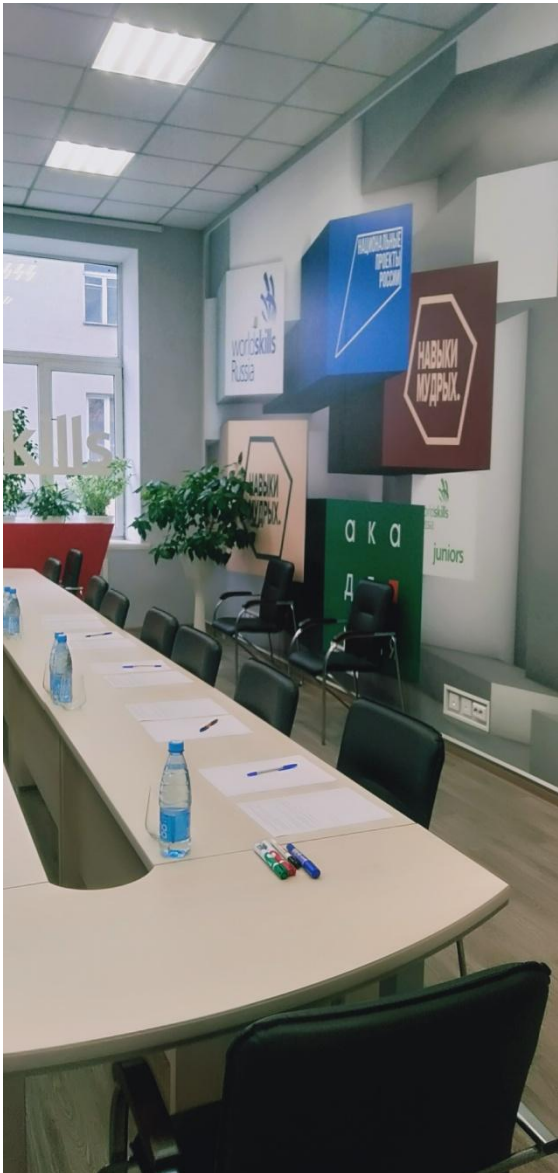
3-20



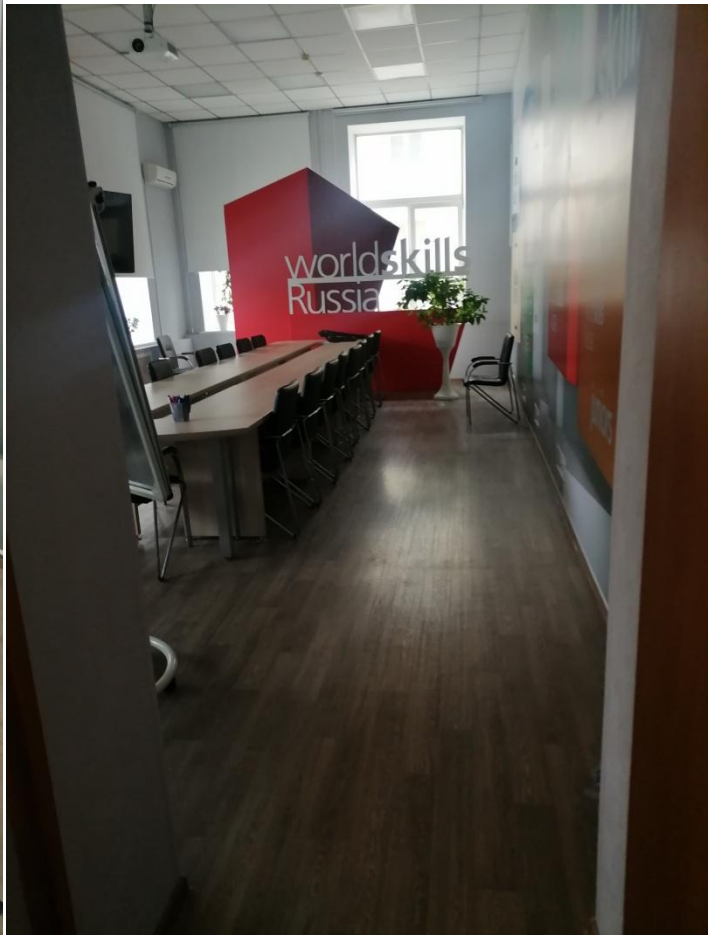
4-1



4-2



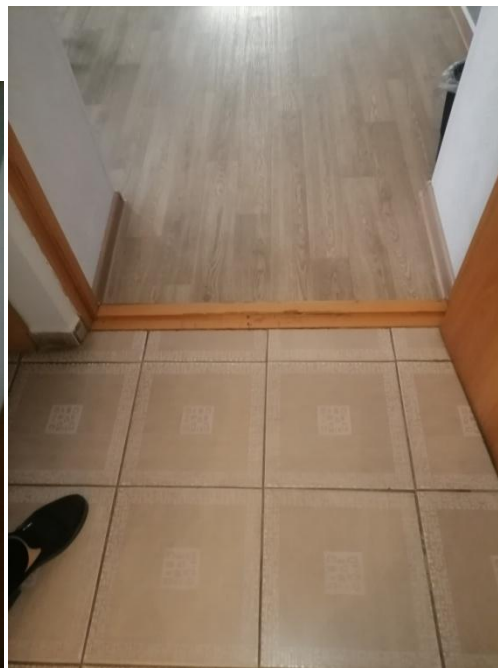
4-3



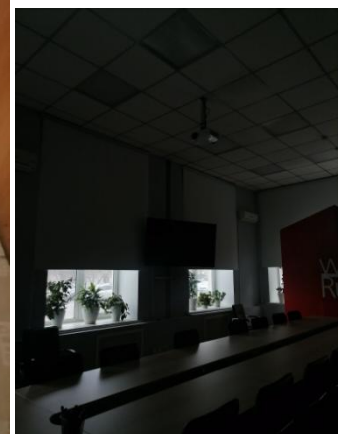
4-4



4-5



4-6



4-7



4-8



4-9



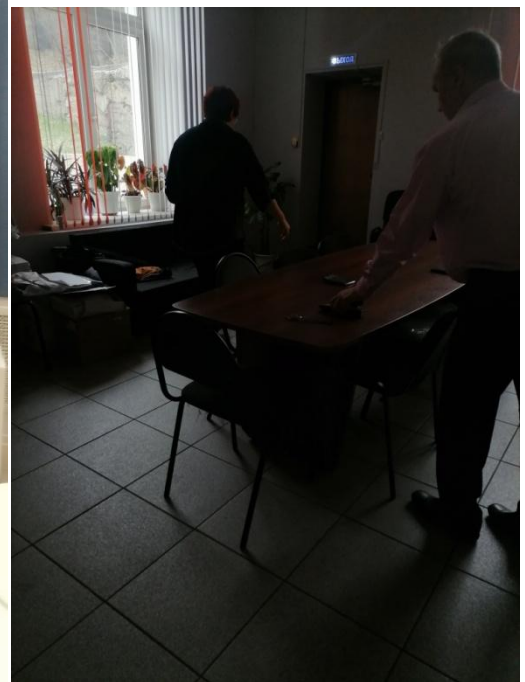
4-10



4-11



4-12



4-13



4-14



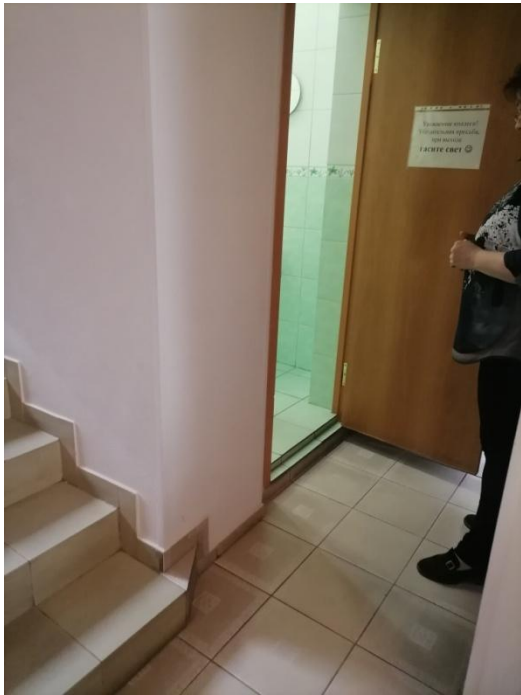
4-15



4-16



4-17



5-1



5-2



5-3



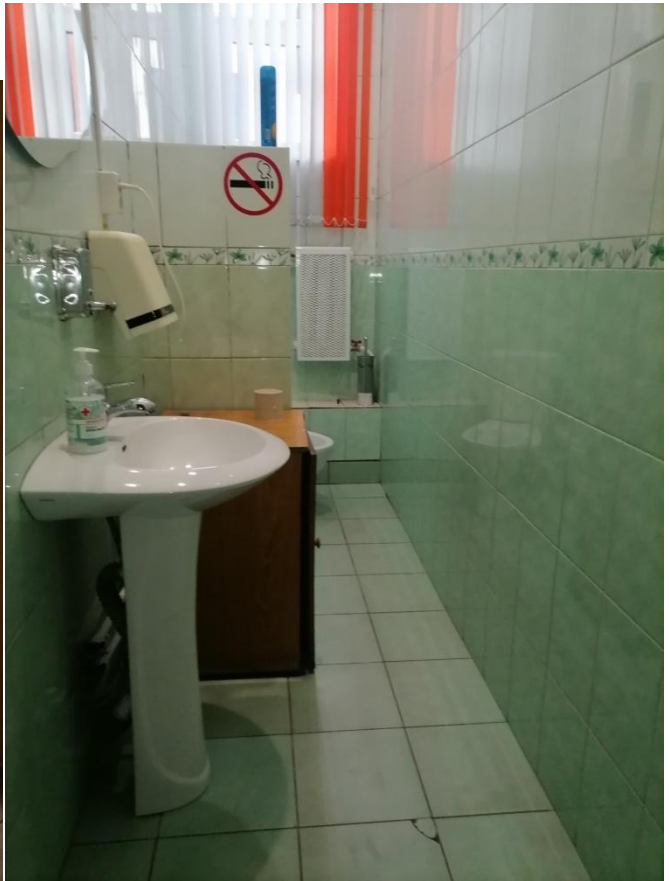
5-4



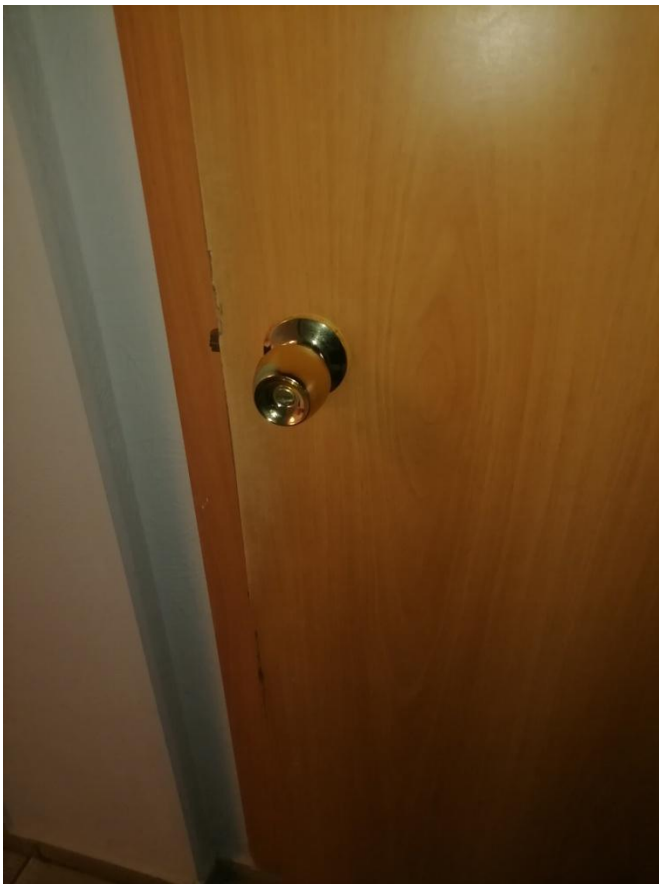
5-5



5-6



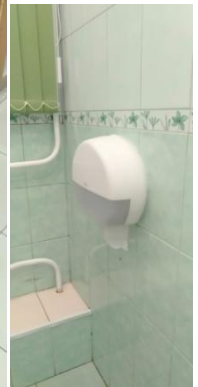
5-7



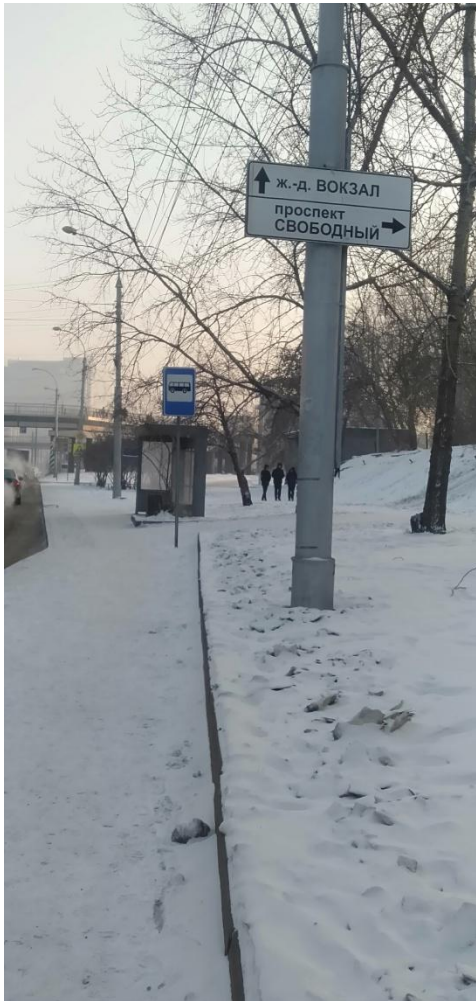
5-8



5-9



5-10



6-1



6-2



6-3



6-4



6-5



6-6



6-7



6-8



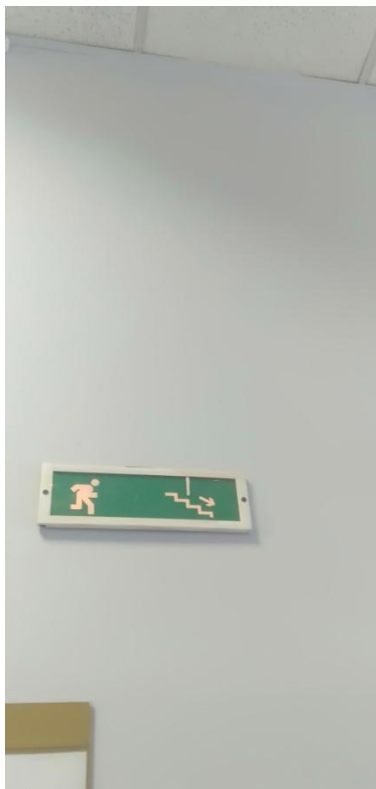
6-9



6-10



6-11



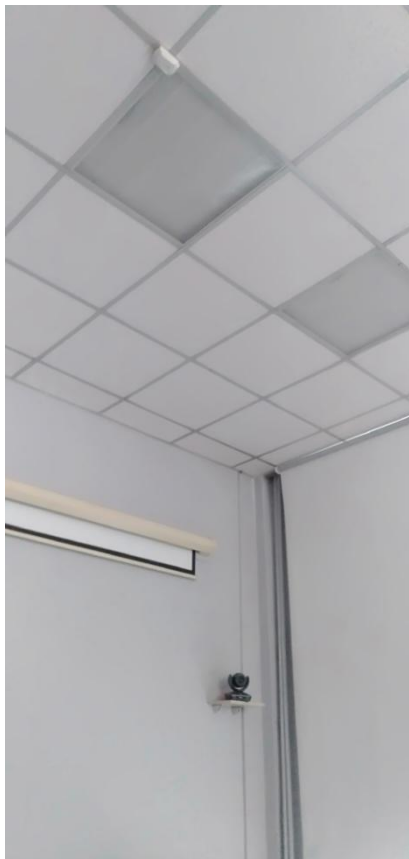
6-12



6-13



6-14



6-15



6-16



6-17



6-18



6-19